

Danske Advokater og Advokatsamfundets
undersøgelse af

Advokaters syn på

Offentlig retshjælp ved advokat

Fri proces

Retshjælpsforsikring

Gennemført af SFI Survey
December 2010 – januar 2011

Indhold

Figuroversigt	3
Undersøgelsens formål	5
Hovedkonklusion	5
Målgruppens modtagelse af undersøgelsen.....	6
1. Offentlig retshjælp	7
1.1 Indledning	7
1.2 Særligt om advokater, der <i>ikke</i> tager sager, hvor der kan bevilges retshjælp	8
1.3 Særligt om advokater, der tager sager, hvor der kan bevilges retshjælp.....	9
1.4 Delkonklusion om offentlig retshjælp.....	13
2. Fri proces.....	16
2.1 Indledning	16
2.2 Særligt om advokater der <i>ikke</i> tager sager, hvor der kan bevilges fri proces.....	19
2.3 Særligt om advokater der tager sager, hvor der kan bevilges fri proces:.....	20
2.4 Fri proces er blevet sekundær i forhold til retshjælpsforsikring.....	21
2.4.1 Hvad oplever advokaterne i forbindelse med denne type sagsbehandling?.....	21
2.5 Delkonklusion om fri proces	22
3. Retshjælpsforsikring.....	23
3.1 Indledning	23
3.2 Særligt om advokater der <i>ikke</i> fører sager dækket af retshjælpsforsikring	24
3.3 Særligt om advokater der fører sager dækket af retshjælpsforsikring.....	25
3.4 Delkonklusion om retshjælpsforsikring	29
Tekniske specifikationer.....	31
Undersøgelsens metode	31
Population og stikprøve	31
Spørgeskemakonstruktion og afprøvning.....	31
Dataindsamlingens forløb	32
Opnåelse og bortfald	32
Datakvaliteten	33
Reliabilitet	33
Validitet.....	33
Repræsentativitet	33
BILAG 1 Tabelsamling.....	34

Figuroversigt

Figur 1 Tager du sager, hvor klienten kan få offentlig retshjælp?	7
Figur 2 Tager du sager, hvor klienten kan få offentlig retshjælp? – Fordelt på advokatvirksomhedens størrelse	7
Figur 3 Tager du sager, hvor klienten kan få offentlig retshjælp? – Fordelt på geografisk placering ...	8
Figur 4 Hvorfor tager du ikke eller kun undtagelsesvist sager, hvor der kan bevilges retshjælp?	9
Figur 5 Hvorfor tager du retshjælpssager?	9
Figur 6 Den 1. januar 2007 trådte lovændringerne om retshjælp og fri proces i kraft. Har disse lovændringer haft betydning for antallet af sager, du fører, hvor der kan bevilges retshjælp?	10
Figur 7 Hvilke årsager er der til, at du nu tager færre sager, hvor der kan bevilges retshjælp?	11
Figur 8 Har du oplevet en ændring i administrationen af retshjælpssagerne?	11
Figur 9 Oplever du, at ændringen i administrationen hænger sammen med de ændringer der gennemførtes i forbindelse med domstolsreformen?	12
Figur 10 På hvilken måde har administrationen ændret sig?	12
Figur 11 Er det dit indtryk, at sager, hvor der bevilges offentlig retshjælp ved advokat, er økonomisk rentable?	13
Figur 12 Finder du de faste takster for retshjælp tidssvarende?	13
Figur 13 Hvad ville efter din mening være et passende niveau for trin 2?	14
Figur 14 Hvad ville efter din mening være et passende niveau for trin 3	14
Figur 15 Hvordan skal der efter din mening ydes retshjælp?	15
Figur 16 Tager du sager, hvor klienten kan bevilges fri proces?	16
Figur 17 Tager du sager, hvor klienten kan bevilges fri proces? – Fordelt på advokatvirksomhedens størrelse	17
Figur 18 Tager du sager, hvor klienten kan bevilges fri proces? – Fordelt på geografisk placering	17
Figur 19 Hvor mange sager har du, inden for de seneste 5 år, taget, hvor der kan bevilges fri proces?	18
Figur 20 Hvor mange sager har du, inden for de seneste 5 år, taget hvor der kunne bevilges fri proces? – Fordelt på virksomhedsstørrelse	18
Figur 21 Hvorfor tager du ikke sager, hvor der kan bevilges fri proces?	19
Figur 22 Har disse lovændringer haft betydning for antallet af sager, du fører?	20

Figur 23 Ved lovændringen blev fri proces sekundær i forhold til retshjælpsforsikringen, jf. retsplejelovens § 325. På hvilke måde har det medført ændringer?	21
Figur 24 Tager retten i sin afgørelse om sagsomkostninger efter din opfattelse hensyn til din opgørelse af sagsomkostninger, herunder dit salær?	22
Figur 25 Hvor meget større i procent er dit salær i en sag, der ikke er dækket af fri proces, i forhold til en tilsvarende sag, der er dækket af fri proces?	22
Figur 26 Fører du sager der er dækket af en retshjælpsforsikring?	23
Figur 27 Fører du sager dækket af retshjælpsforsikring? – Fordelt på virksomhedsstørrelse	23
Figur 28 Hvorfor fører du ikke eller kun undtagelsesvist sager, der er dækket af en retshjælpsforsikring?	24
Figur 29 Hvorfor fører du sager, der er dækket af en retshjælpsforsikring?	25
Figur 30 Har disse lovændringer haft betydning for antallet af sager du fører, som er dækket af retshjælpsforsikring?	26
Figur 31 Hvor ofte oplever du, at der er tvist med forsikringsselskabet om størrelsen af dit salær? ..	26
Figur 32 Tager forsikringsselskabet, efter din opfattelse, hensyn til det faktiske tidsforbrug, når sagsomkostningerne fastsættes?	27
Figur 33 Er forsikringsselskabernes administration uensartet?	27
Figur 34 Er det et problem at administrationen er uensartet?	27
Figur 35 Hvor mange sager, som er dækket af en retshjælpsforsikring, har du de seneste 5 år behandlet, men hvor du har aftalt med klienten ikke at anvende forsikringen?	28
Figur 36 Er det din vurdering, at sager, som er dækket af en retshjælpsforsikring, generelt giver et tilfredsstillende økonomisk afkast?	29
Figur 37 Hvor meget større i procent er dit salær typisk i en sag, der ikke er dækket af en retshjælpsforsikring, i forhold til en tilsvarende sag, der er dækket af en retshjælpsforsikring?	30

Undersøgelsens formål

Danske Advokater og Advokatsamfundet har i samarbejde med SFI Survey udarbejdet en større undersøgelse vedrørende offentlig retshjælp, fri proces og retshjælpsforsikring. Målet med undersøgelsen er at belyse situationen efter de nye regler om offentlig retshjælp og fri proces, som trådte i kraft 1. januar 2007.

Med lovændringen blev der gennemført ændringer i reglerne om offentlig retshjælp ved advokat. Endvidere blev retshjælpsforsikringen gjort primær – det vil sige, at der som udgangspunkt ikke kan søges fri proces, hvis en retshjælpsforsikring dækker omkostningerne. Ændringerne har ført til en væsentlig nedgang i statens udgifter til offentlig retshjælp ved advokat og fri proces.

For at få afdækket årsagerne til den ovennævnte udvikling har Danske Advokater og Advokatsamfundet besluttet at stille de af landets advokater, der driver advokatvirksomhed, en række spørgsmål vedrørende offentlig retshjælp, fri proces og retshjælpsforsikring. I samarbejde med SFI Survey blev der derfor udarbejdet en webbaseret spørgeskemaundersøgelse til selvudfyldelse. Fokus er i undersøgelsen, hvorfor advokaterne tager – eller ikke tager – sager med offentlig retshjælp, fri proces eller en retshjælpsforsikring, og hvis de gør, hvilke problematikker de møder. Undersøgelsen belyser desuden, hvorvidt geografisk placering og advokatvirksomhedens størrelse har betydning for, om advokaterne ønsker at varetage sagerne på de nævnte områder.

Hovedkonklusion

Undersøgelsen under ét viser, at en meget stor del af advokaterne ikke yder rådgivning inden for de rammer, de tre retshjælpsordninger giver mulighed for. Undersøgelsen peger på flere årsager hertil, men den helt primære årsag er, at advokaterne ikke finder, at ordningernes økonomiske rammevilkår er attraktive, samt at den administration, der er forbundet med ordningerne, er tung og i nogle tilfælde forbundet med tvister i forhold til de involverede myndigheder eller forsikringsselskaber.

Undersøgelsen viser dernæst, at de advokater, der svarer, at de varetager rådgivning under ordningerne, heller ikke er tilfredse med rammevilkårene for ordningerne.

Undersøgelsen tegner således groft sagt det billede, at advokater enten ikke yder rådgivning under ordningerne eller yder rådgivningen til trods for, at de finder de enkelte ordningers vilkår problematiske.

Sager med *offentlig retshjælp* varetages kun af et begrænset antal advokater. Kun knap 18 % af de advokater, der har deltaget i undersøgelsen, varetager sådanne sager som et almindeligt led i deres virksomhed, og korrigeres der for de beneficerede advokater, der har pligt til at tage sagerne, er tallet kun omkring 12 % af advokaterne. De, der accepterer at yde rådgivning under ordningen om offentlig retshjælp ved advokat, er primært advokater fra mindre eller mellemstore advokatvirksomheder uden for Storkøbenhavn. Begrundelserne for at tage sådanne sager er hovedsageligt pro bono arbejde og kundekendskab. Det, der afholder advokater fra at tage sager med offentlig retshjælp, er, at det ikke er økonomisk rentabelt, at taksterne er for lave, og at administrationen er tung, hvilket gør arbejdet for tidskrævende. Herunder peger hver tredje på, at administrationen er blevet tungere efter lovændringen.

Ved lovændringen blev *fri proces* sekundær i forhold til retshjælpsforsikringen, jf. retsplejelovens § 325. Der er ikke noget klart billede af, om advokaterne mener, at *fri proces*-ordningen fungerer efter lovændringen, da advokaterne opdeler sig i to lige store grupper, som svarer henholdsvis ja og nej på dette spørgsmål. Det samme gælder i forhold til spørgsmålet om, hvorvidt lovændringen medførte væsentlige ændringer. Her deler advokater sig også i to lige store grupper. De advokater, der har svaret, at lovændringen har medført ændringer, har dog gennemgående svaret, at lovændringen har medført ændrede arbejdsbetingelser for advokaterne, bl.a. med tungere sagsbehandling som resultat, hvilket hovedparten mener, ikke afspejler sig i salæret.

Resultaterne viser, at 43 % af de advokater, der har deltaget i undersøgelsen, tager sager, hvor der bevilges *fri proces*. Dette udgøres især af advokater i de små og mellemstore advokatvirksomheder. 81 % svarer samtidig, at lovændringerne ikke har haft betydning for antallet af sager, de fører. 16,8 % mener modsat, at det *har* reduceret antallet af sager. Dette begrundes hovedsageligt med, at det ikke er økonomisk rentabelt at tage sagerne.

Lige under halvdelen af de advokater, der har deltaget i undersøgelsen, fører sager dækket af en *retshjælpsforsikring*. Der er en klar tendens til, at det er advokater fra de små advokatvirksomheder. Begrundelsen for at føre disse sager er i høj grad kundekendskab. Den altoverskyggende grund til, at advokaterne ikke tager sager dækket af en *retshjælpsforsikring*, er, at det ikke giver et tilfredsstillende økonomisk afkast. De advokater, der fører sager dækket af *retshjælpsforsikring*, oplever tvister med forsikringsselskabet om størrelsen af deres salær samt en uensartet administration fra forsikringsselskabernes side.

Undersøgelsen viser, at 77,7 % af advokaterne finder det problematisk, at de skal afstå fra at gøre salærkrav gældende over for deres klient, fordi de skal overholde *retshjælpsforsikringsbetingelsernes* § 11, stk. 2, ligesom 91,8 % af advokaterne ofte, næsten altid eller altid oplever, at det er problematisk, at forsikringsselskaberne ved salærfastsættelsen tager udgangspunkt i de retningslinjer, der følges ved domstolene i civile sager.

Endvidere viser undersøgelsen, at mere end hver femte advokat har ført én eller flere sager de senere år, hvor *retshjælpsforsikringen* er blevet fravalgt. Det må derfor antages, at et betydeligt antal sager, hvor der er mulighed for *retshjælpsforsikringsdækning*, bliver ført uden anvendelse af *forsikringen*.

Målgruppens modtagelse af undersøgelsen

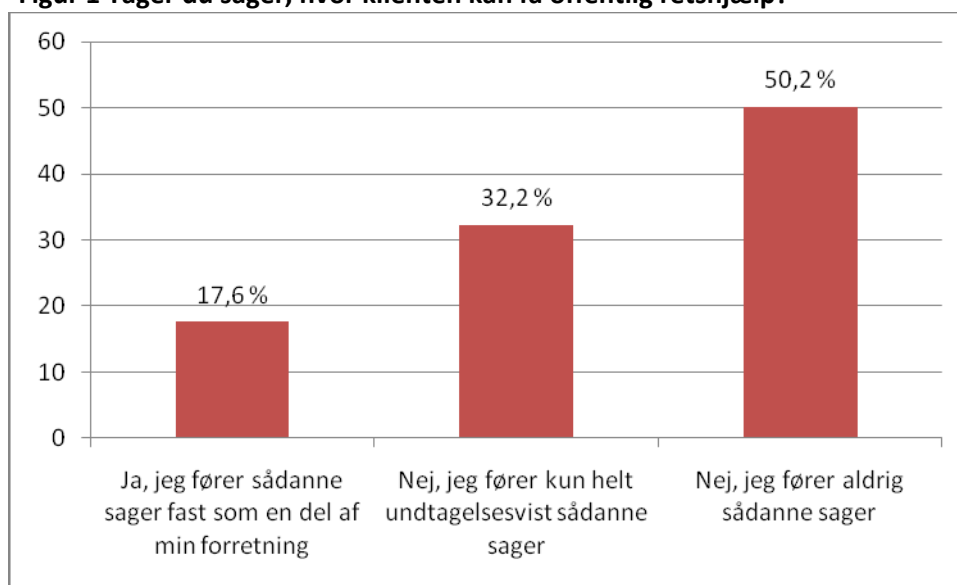
De i forbindelse med undersøgelsen indkomne mails og telefonopkald bærer alle præg af, at målgruppen opfatter undersøgelsen som vigtig og vedkommende. Om målgruppens bemærkninger kan sammenfattende siges, at holdningerne afspejler undersøgelsens resultat; at den økonomiske afregning ikke svarer sig i forhold til den tid, der bruges på at behandle sager, hvor der kan ydes offentlig *retshjælp*, *fri proces* eller *retshjælpsforsikring*.

1. Offentlig retshjælp

1.1 Indledning

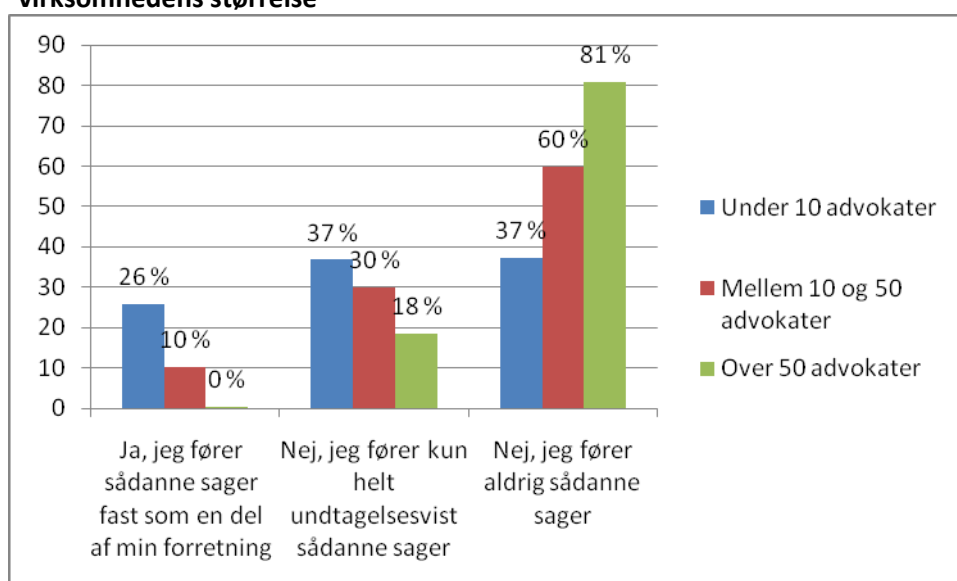
Generelt tager 17,6 % af de advokater, der har deltaget i undersøgelsen, sager som en fast del af deres forretning, hvor klienten kan få tilskud til advokatudgifterne efter bekendtgørelsen om offentlig retshjælp ved advokat. Halvdelen af advokaterne tager aldrig sådanne sager og 32,2 % tager dem undtagelsesvist.

Figur 1 Tager du sager, hvor klienten kan få offentlig retshjælp?



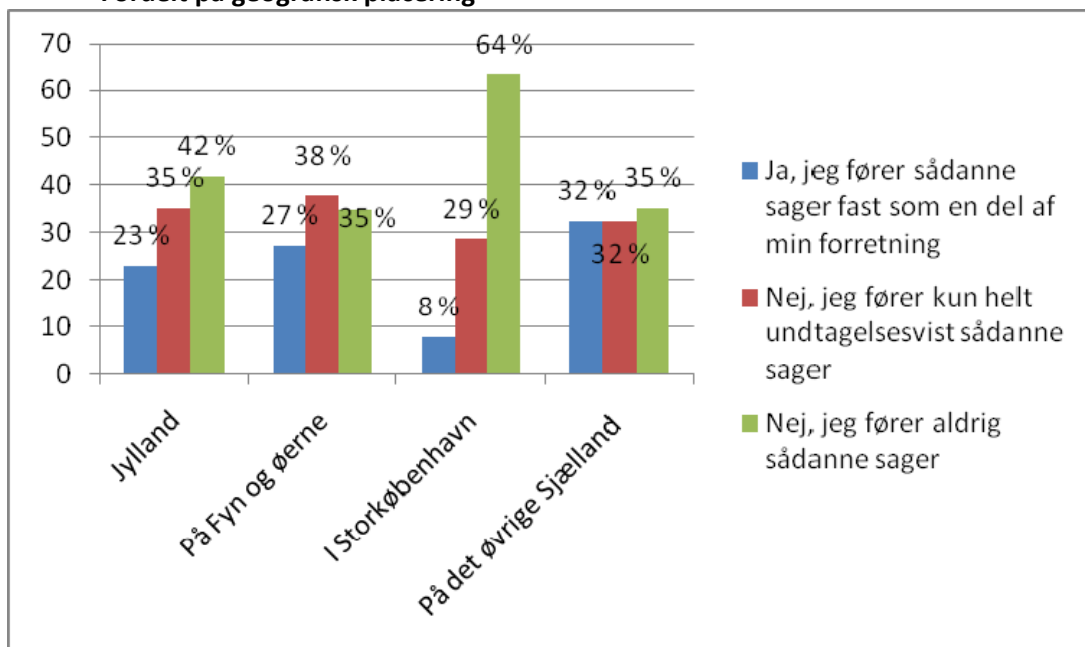
Der er i midlertidig store forskelle på, hvor stor en andel af advokaterne fra hhv. små og store advokatvirksomheder, som tager disse sager, og geografien spiller på samme måde en rolle. Generelt tager advokater fra de store advokatvirksomheder næsten aldrig sådanne sager.

Figur 2 Tager du sager, hvor klienten kan få offentlig retshjælp? – Fordelt på advokatvirksomhedens størrelse



I sammenhæng med dette ses det ligeledes, at advokater i Storkøbenhavn også sjældent tager denne type sager.

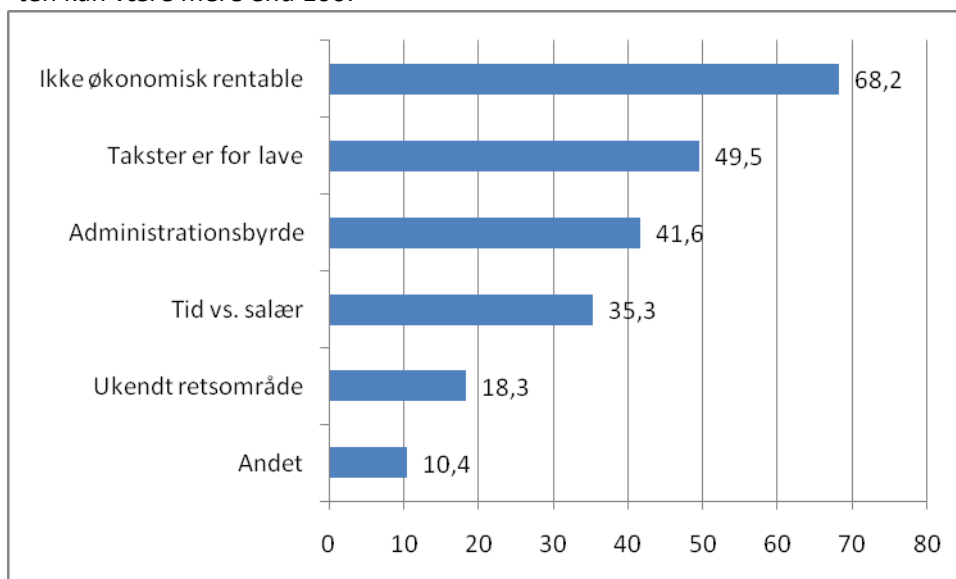
**Figur 3 Tager du sager, hvor klienten kan få offentlig retshjælp?
– Fordelt på geografisk placering**



1.2 Særligt om advokater, der *ikke* tager sager, hvor der kan bevilges retshjælp

68,2 % af de advokater, der ikke tager sager, hvor der kan bevilges offentlig retshjælp, begrunder det med, at sagerne ikke er økonomisk rentable. Ca. hver anden svarer, at der er for lave takster tilknyttet, og 40 % mener, at den administrative byrde er for stor. Ca. hver femte afholder sig fra at tage sager med offentlig retshjælp, fordi sagerne ligger inden for et retsområde, som de normalt ikke beskæftiger sig med.

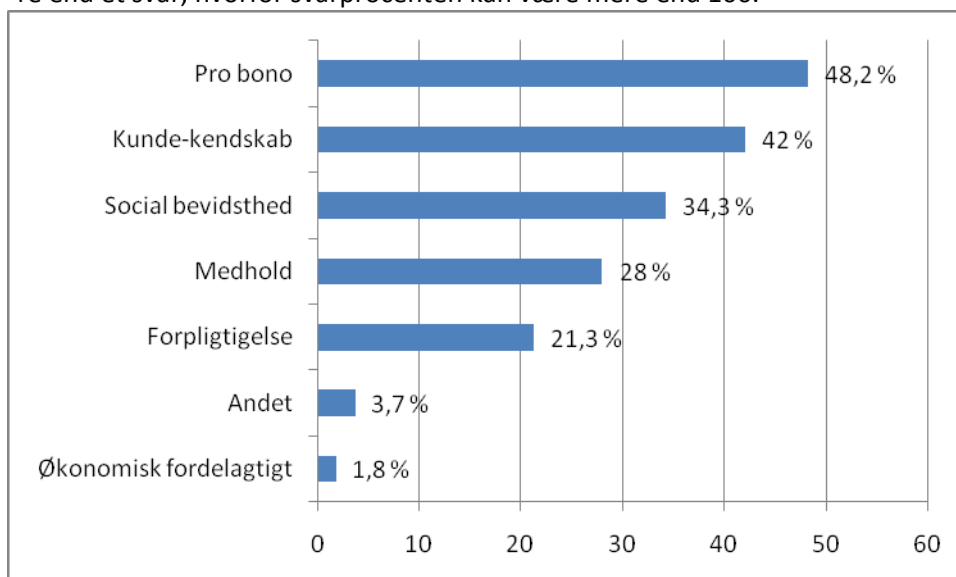
Figur 4 Hvorfor tager du ikke eller kun undtagelsesvist sager, hvor der kan bevilges retshjælp? ¹ I spørgeskemaet var det muligt at angive mere end ét svar, hvorfor svarprocenten kan være mere end 100.



1.3 Særligt om advokater, der tager sager, hvor der kan bevilges retshjælp

De advokater, som fører sager med offentlig retshjælp, altid eller undtagelsesvist, er blevet spurgt om, hvorfor de tager disse sager.

Figur 5 Hvorfor tager du retshjælpssager? ¹ I spørgeskemaet var det muligt at angive mere end ét svar, hvorfor svarprocenten kan være mere end 100.

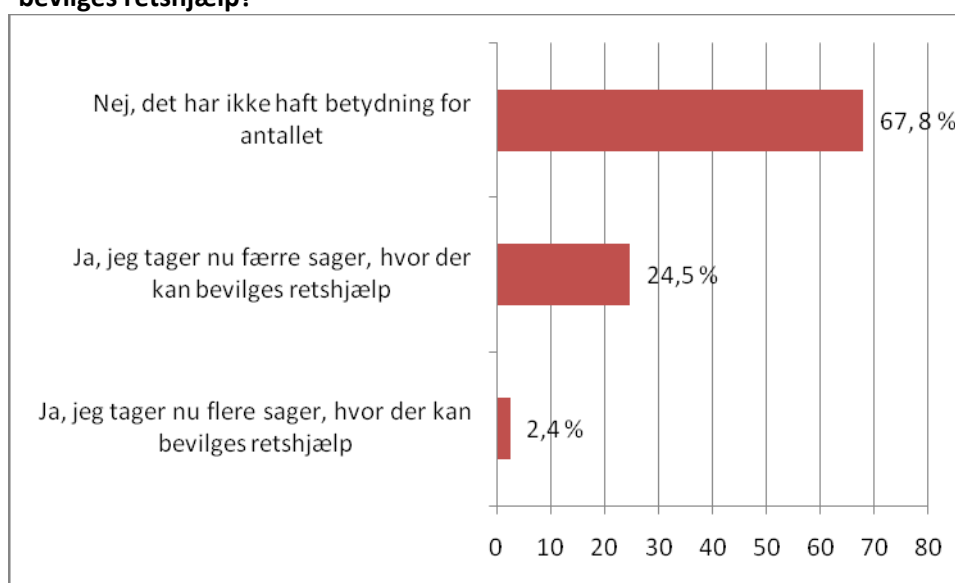


Når advokaterne tager disse sager, begrundes det for næsten hver anden med pro bono arbejde. For over 40 % begrundes det med, at det er en kunde, de allerede kender i anden sammenhæng. Herudover mener hver tredje også, at sagerne tages af en form for social bevidsthed. Stort set ingen (under 2 %) tager disse sager, fordi der er god økonomi i dem. Undersøgelsen tegner hermed et billede af, at advokaterne på den ene side finder rammevilkårene utilstrækkelige, men på den anden side føler et ansvar for, at de klienter, der omfattes af offentlig retshjælp, får mulighed for at modtage den rådgivning, bekendtgørelsen giver mulighed for.

Hver femte af de advokater, der har deltaget i undersøgelsen – og som tager sager med offentlig retshjælp – er forpligtet til det, jf. retsplejeloven § 333, da de er beneficerede advokater. Disse advokater begrundet dog også deres arbejde med sagerne i andre hensyn, hvorfor deres svar indgår generelt. Tages disse advokater imidlertid ud af tallene, er den procentdel af de resterende advokater, der er villige til at tage sager efter reglerne om offentlig retshjælp imidlertid alene 39,1 %, hvoraf 12 % tager sådanne sager som en fast del af deres forretning, mens 27,1 % alene fører sagerne undtagelsesvist.

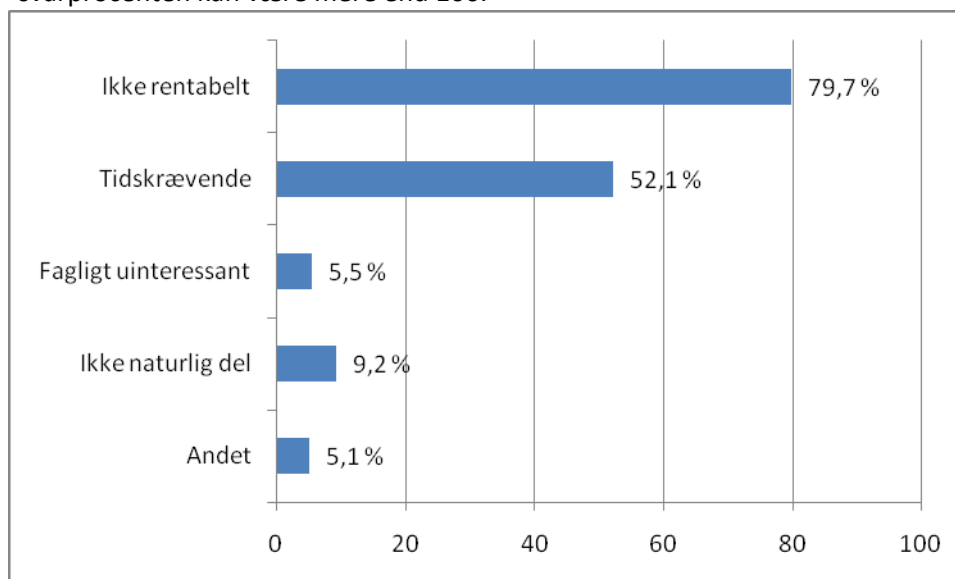
Den 1. januar 2007 trådte nye regler i kraft vedr. retshjælp og fri proces. Advokaterne, som fører retshjælpssager, er blevet spurgt om, hvorvidt det har haft betydning for antallet af sager, de fører.

Figur 6 Den 1. januar 2007 trådte lovændringerne om retshjælp og fri proces i kraft. Har disse lovændringer haft betydning for antallet af sager, du fører, hvor der kan bevilges retshjælp?



Hovedparten (2 ud af 3) mener ikke, det har haft betydning for antallet af sager, som de fører. Det er dog bemærkelsesværdigt, at stort set alle dem, der mener, at lovændringen har haft en betydning, mener, at lovændringen har ført til, at de nu fører færre sager.

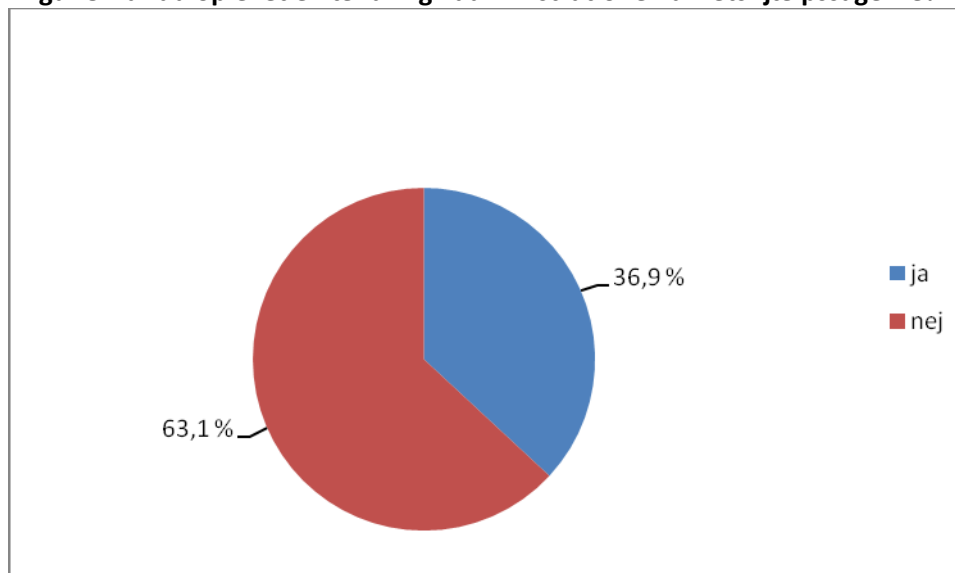
Figur 7 Hvilke årsager er der til, at du nu tager færre sager, hvor der kan bevilges retshjælp? ¹ I spørgeskemaet var det muligt at angive mere end ét svar, hvorfor svarprocenten kan være mere end 100.



Begrundelserne for nu at føre færre sager er hovedsageligt, at det ikke er rentabelt, og at det er tidskrævende.

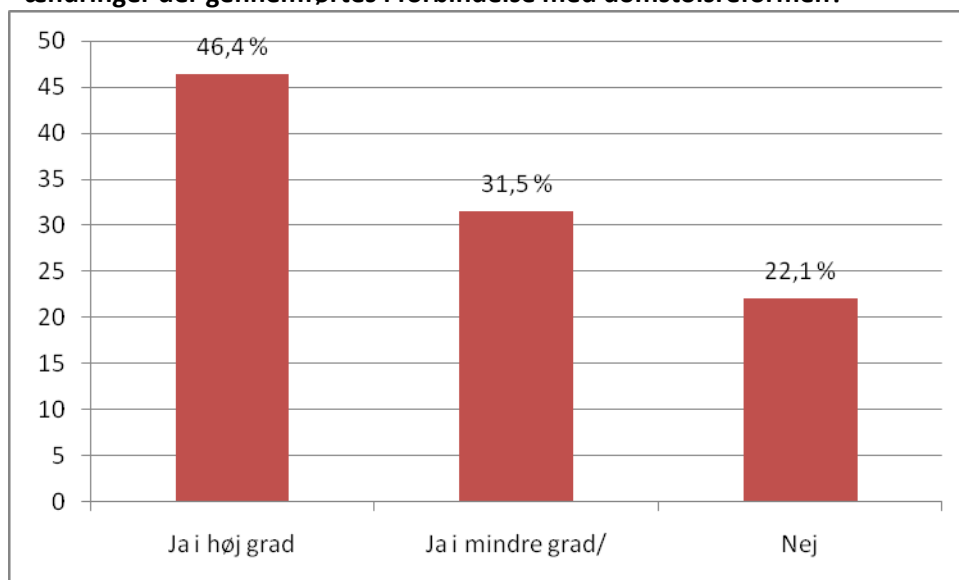
Advokaterne er ligeledes blevet spurgt om, hvorvidt de har oplevet en ændring i administrationen af sagerne. Det svarer lidt mere end hver tredje ja til.

Figur 8 Har du oplevet en ændring i administrationen af retshjælpssagerne?



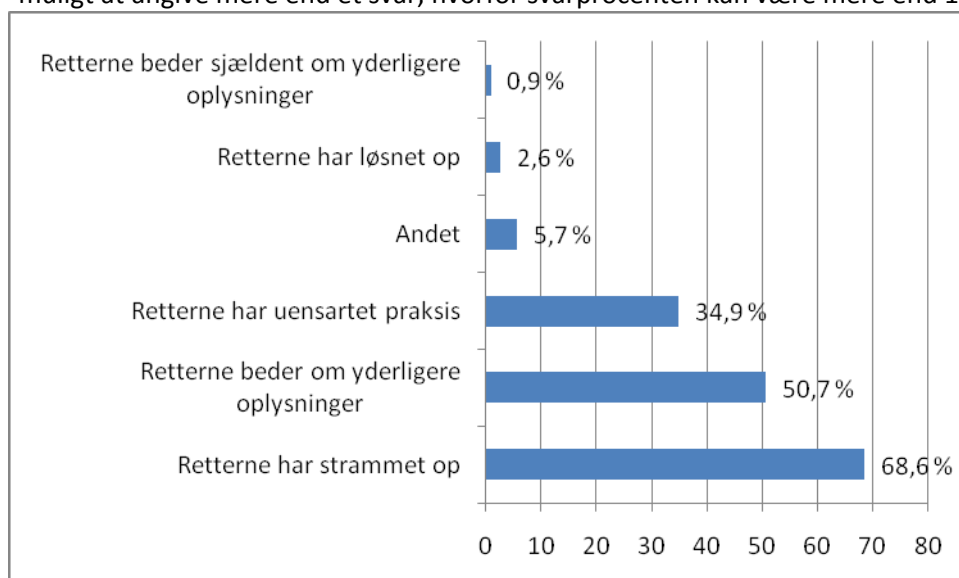
Fire ud af fem mener, at denne ændring i høj eller mindre grad hænger sammen med de ændringer, der gennemførtes i forbindelse med domstolsreformen.

Figur 9 Oplever du, at ændringen i administrationen hænger sammen med de ændringer der gennemførtes i forbindelse med domstolsreformen?



Advokaterne oplever, at retterne har strammet op i forhold til, hvornår der bevilges retshjælp. Retterne beder nu oftere om yderligere oplysninger, og retterne har en uensartet praksis.

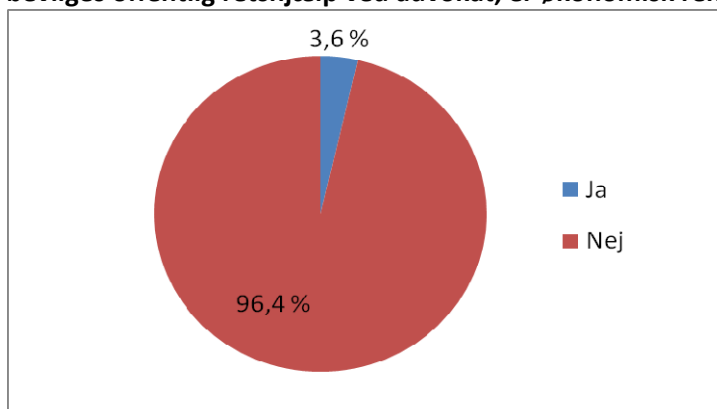
Figur 10 På hvilken måde har administrationen ændret sig? ¹ I spørgeskemaet var det muligt at angive mere end ét svar, hvorfor svarprocenten kan være mere end 100.



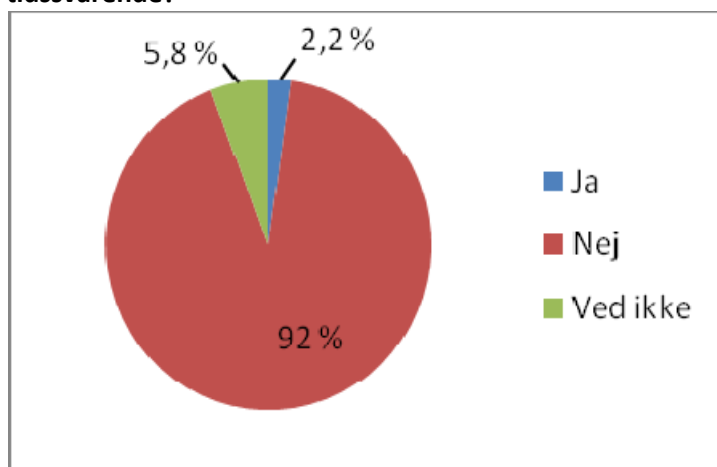
1.4 Delkonklusion om offentlig retshjælp

Den største udfordring ved at føre sager omfattet af bekendtgørelsen om offentlig retshjælp ved advokat er, at det ikke er økonomisk rentabelt. Advokaterne, som altid eller undtagelsesvist tager retshjælpssager, er blevet bedt om at vurdere økonomien i dem. 96,4 % mener, at det er en urentabel forretning at behandle disse sager. 92 % mener, at taksterne er utidssvarende.

Figur 11 Er det dit indtryk, at sager, hvor der bevilges offentlig retshjælp ved advokat, er økonomisk rentable?

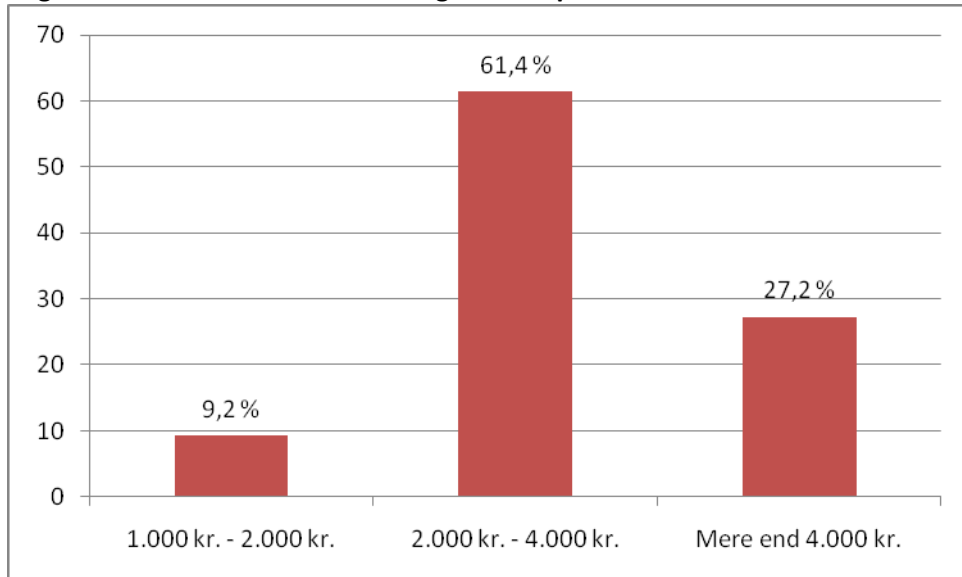


Figur 12 Finder du de faste takster for retshjælp tidssvarende?

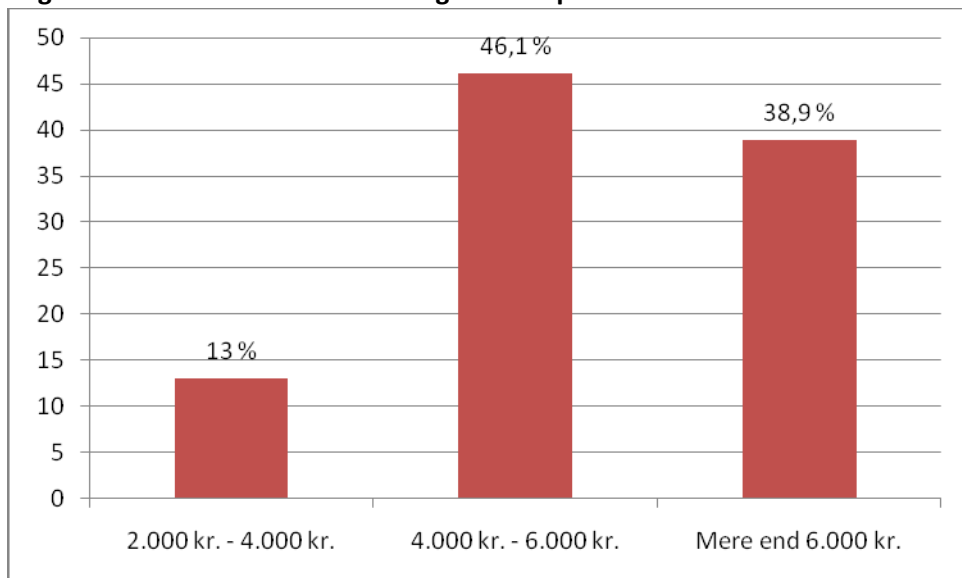


Herefter er de samme advokater blevet bedt om at vurdere, hvad et passende niveau for taksterne kunne være. Hovedparten af advokaterne mener, at et passende niveau for retshjælp på trin 2 (rådgivning ud over helt grundlæggende mundtlig rådgivning) ville være 2.000 – 4.000 kr. Svarene skal ses i lyset af, at der i retsplejelovens § 323 er fastsat regler, hvorefter der kan ydes retshjælp efter et trin-system. Der kan ydes vederlagsfri retshjælp på trin 1, og på trin 2 og 3 kan der ydes retshjælp, hvis nogle konkrete økonomiske betingelser opfyldes. Retshjælpen på trin 2 og 3 er henholdsvis 950 kr. og 2.170 kr., hvoraf klienten skal betale en procentvis andel.

Figur 13 Hvad ville efter din mening være et passende niveau for trin 2?



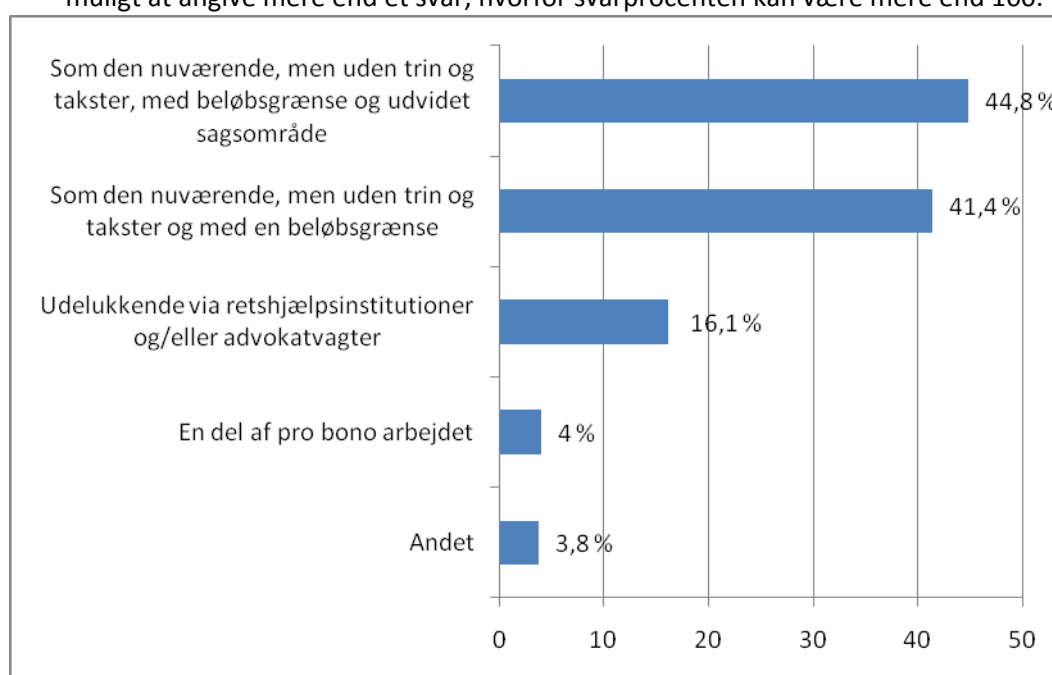
Figur 14 Hvad ville efter din mening være et passende niveau for trin 3



Næsten halvdelen af advokaterne mener, at et passende niveau for trin 3 (rådgivning i forbindelse med forligsförhandlinger) ville være 4.000 – 6.000 kr., mens 38,9 % mener, at taksterne for trin 3 burde ligge over 6.000 kr.

Endelig er advokaterne blevet spurgt om, hvordan de mener, der burde ydes offentlig retshjælp ved advokat.

Figur 15 Hvordan skal der efter din mening ydes retshjælp? ¹ I spørgeskemaet var det muligt at angive mere end ét svar, hvorfor svarprocenten kan være mere end 100.

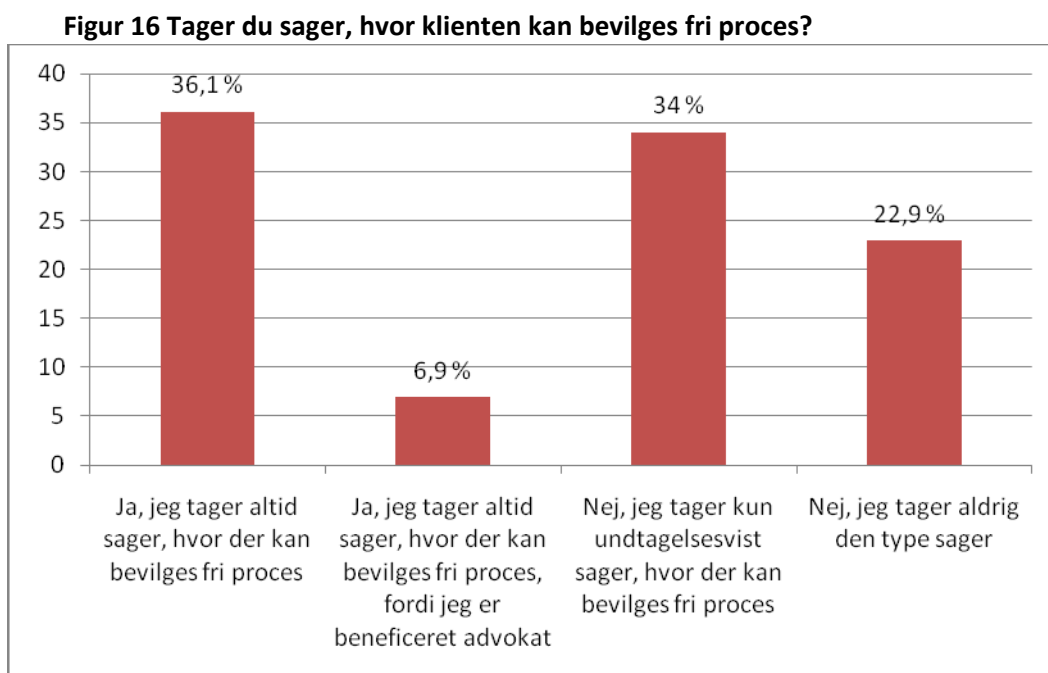


16 % foreslår, at det udelukkende skal ske i retshjælpsinstitutioner eller advokatvagter. Kun 4 % mener, det bør ske som en del af pro bono arbejdet. Langt hovedparten af advokaterne mener, at der bør ydes retshjælp som i det nuværende system, men der bør ikke være trin og takster - kun en beløbsgrænse. Ca. halvdelen af advokaterne mener herudover, at sagsområdet bør udvides.

2. Fri proces

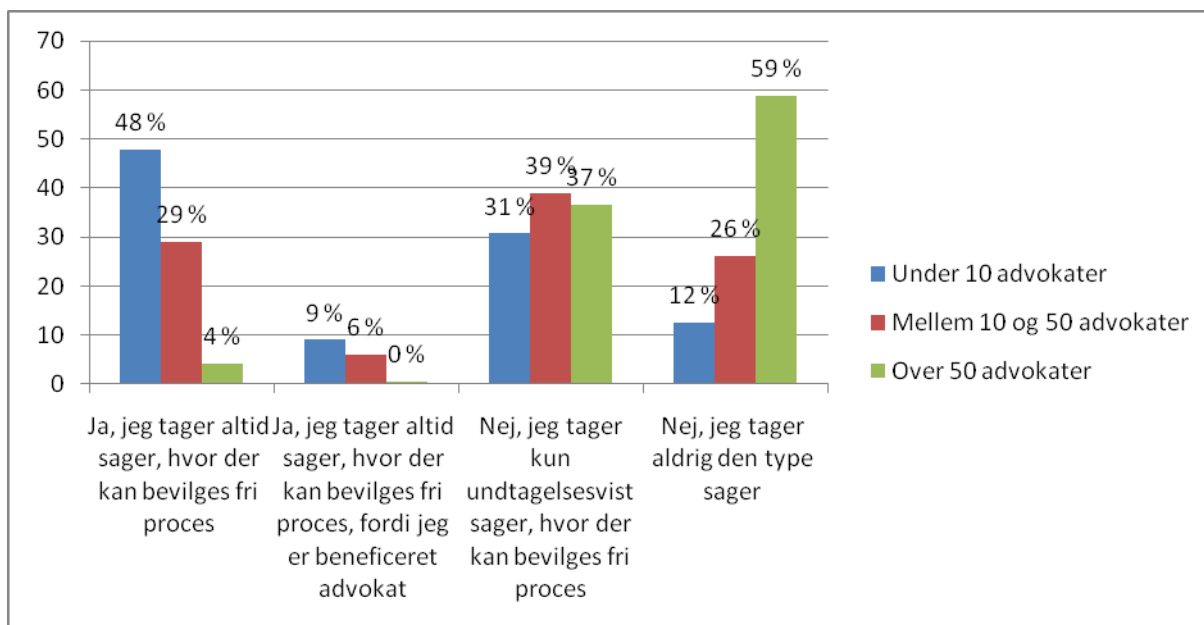
2.1 Indledning

Generelt tager 43 % af de advokater, som har deltaget i undersøgelsen, altid sager, hvor der kan bevilges fri proces. Af disse er 6,9 % beneficerede advokater og de skal derfor tage sagerne i henhold til retsplejelovens § 333.

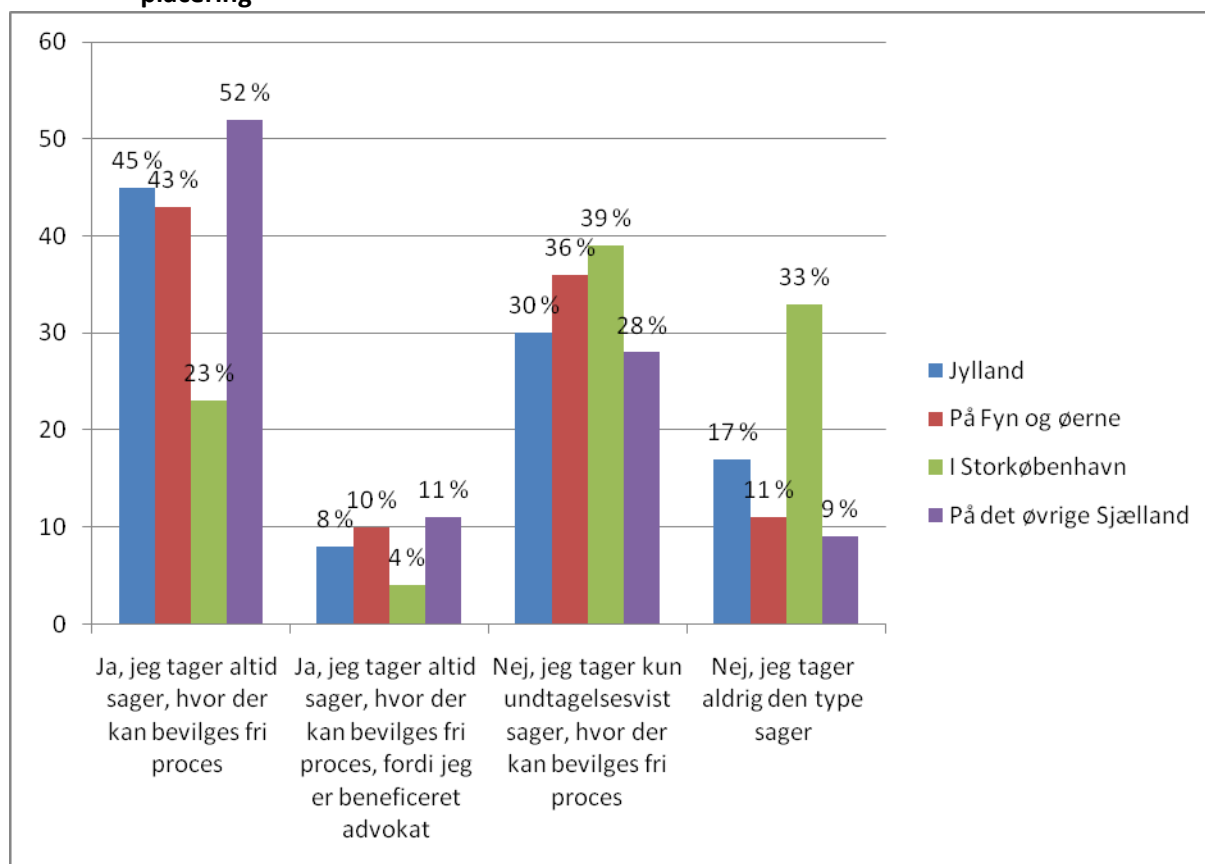


Der er imidlertid store forskelle på, hvor stor en andel af advokaterne fra hhv. små og store advokatvirksomheder, som tager disse sager, og geografien spiller på samme måde en rolle.

Figur 17 Tager du sager, hvor klienten kan bevilges fri proces? – Fordelt på advokatvirksomhedens størrelse

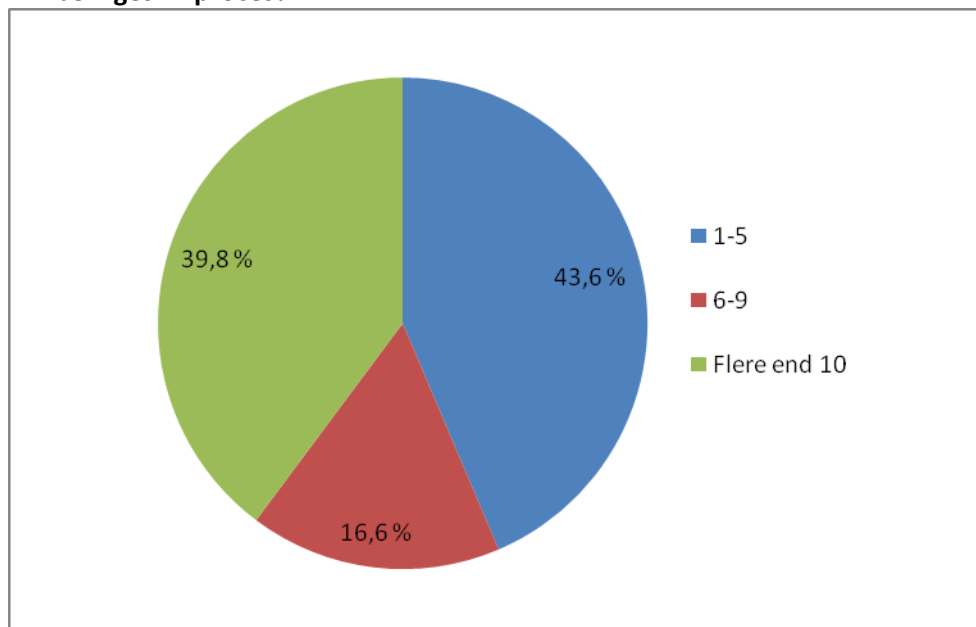


Figur 18 Tager du sager, hvor klienten kan bevilges fri proces? – Fordelt på geografisk placering



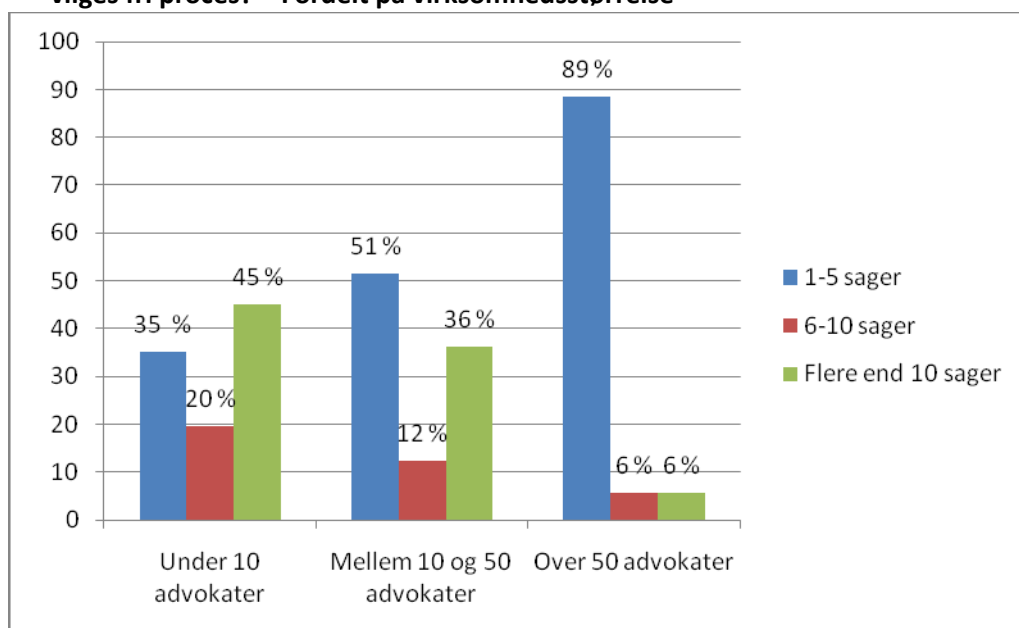
Advokaterne tager typisk få – dvs. maksimalt 5 sager over en femårig periode, eller en del – dvs. over 10 over en femårig periode.

Figur 19 Hvor mange sager har du, inden for de seneste 5 år, taget, hvor der kan bevilges fri proces?



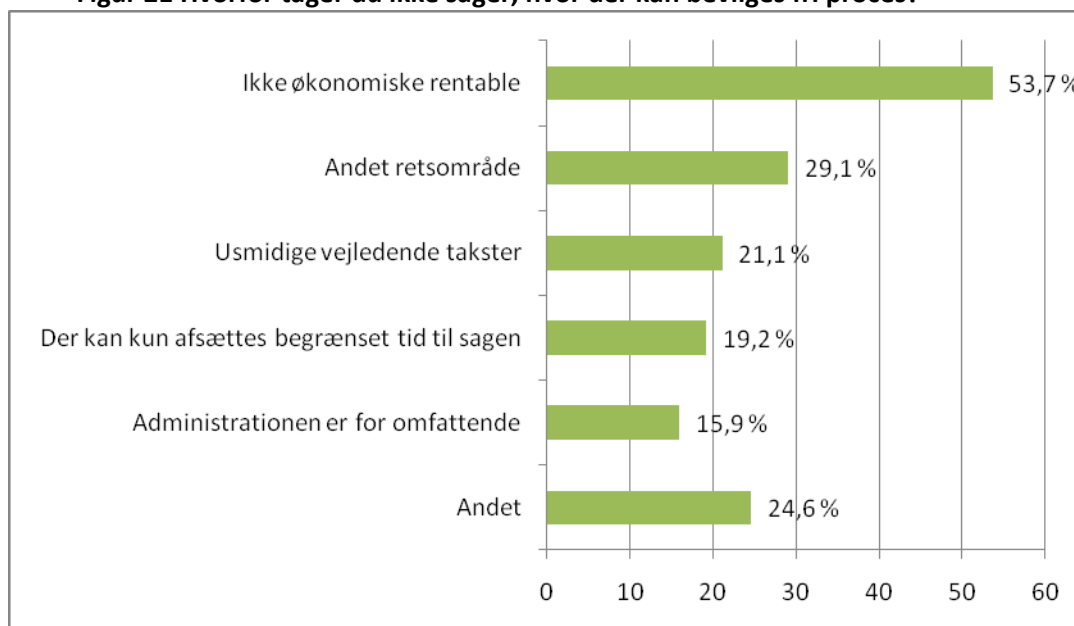
Dette afhænger dog i høj grad af virksomhedens størrelse. Advokater i store virksomheder tager meget få sager over en femårig periode.

Figur 20 Hvor mange sager har du, inden for de seneste 5 år, taget hvor der kunne bevilges fri proces? – Fordelt på virksomhedsstørrelse



2.2 Særligt om advokater der *ikke* tager sager, hvor der kan bevilges fri proces

Figur 21 Hvorfor tager du ikke sager, hvor der kan bevilges fri proces?



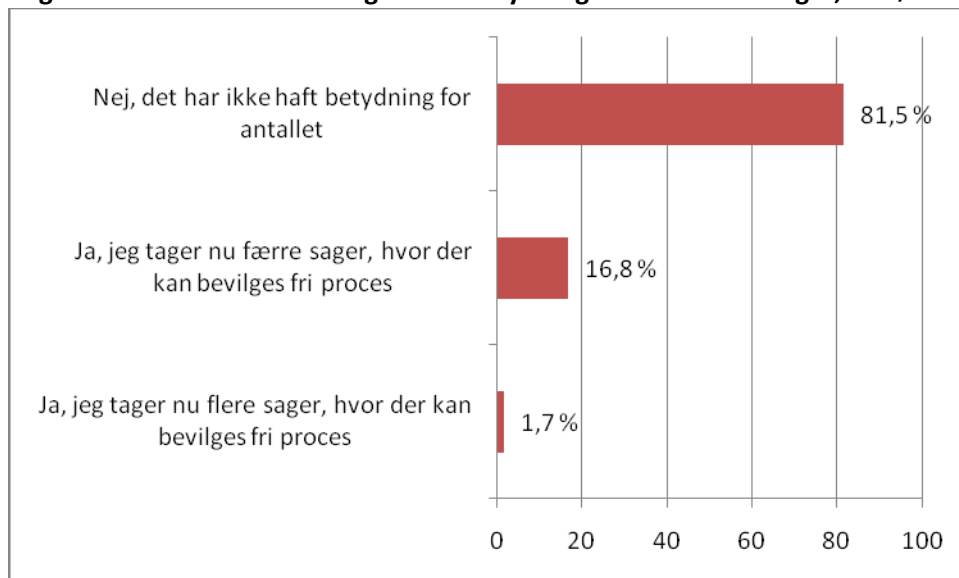
Hovedbegrundelserne for ikke at tage sager, hvor der kan bevilges fri proces, er økonomien. Over halvdelen af advokaterne i undersøgelsen angiver dette som begrundelse. En stor del af advokaterne mener ligeledes, at de vejledende takster er for usmidige.

Herudover er der en del, som arbejder inden for andre retsområder end dem, hvor der kan føres sager med fri proces, og dermed ikke naturligt kommer i berøring med fri proces-ordningen.

2.3 Særligt om advokater der tager sager, hvor der kan bevilges fri proces:

Den 1. januar 2007 trådte lovændringen i kraft, hvor fri proces blev sekundær i forhold til retshjælpsforsikringen, jf. retsplejelovens § 325.

Figur 22 Har disse lovændringer haft betydning for antallet af sager, du fører?



Langt de fleste advokater, der tager fri proces-sager, oplever ikke, at lovændringen har haft betydning for antallet af sager, de fører inden for fri proces-ordningen. Dem, der oplever en ændring, oplever dog, at der nu tages færre sager med fri proces.

De advokater, som udtrykker, at der nu tages færre sager, er blevet spurgt om, hvad årsagerne til de færre sager er.

Tabel 1 Hvilke årsager er der til, at du nu tager færre sager, hvor der kan bevilges fri proces?¹ I spørgeskemaet var det muligt at angive mere end ét svar, hvorfor svarprocenten kan være mere end 100.

	Ikke naturlig del af forretning	Fagligt uinteressant	Ikke beneficeret	Tidskrævende	Ikke rentabel forretning	Henviser	Ny § 325, stk. 1 i retsplejeloven	Andet	Ved ikke
Antal besvarelser	20	3	1	44	122	28	89	12	1
Procent	10	2	1	22	60	14	44	6	1

Der er relativt få svar, da langt hovedparten af advokaterne ikke oplever, at denne ændring har haft betydning for antallet af sager, de fører inden for fri proces-ordningen. Dem, der oplever en ændring, oplever dog, at der nu tages færre sager med fri proces. Der kan derfor kun gives en indikation af årsagen i retning af, at der nu tages færre sager, fordi det ikke er en rentabel forretning, eller fordi der nu kun bevilges fri proces, såfremt der ikke er en retshjælpsforsikring eller anden forsikring, der dækker.

2.4 Fri proces er blevet sekundær i forhold til retshjælpforsikring

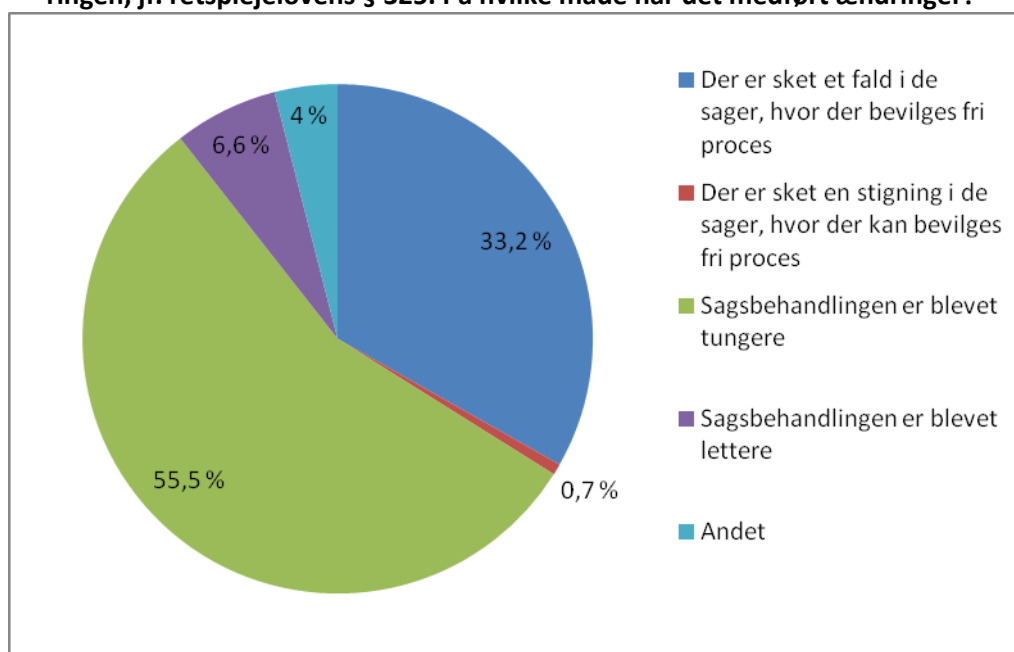
Ved lovændringen, der trådte i kraft den 1. januar 2007, blev fri proces sekundær i forhold til retshjælpforsikringen, jf. retsplejelovens § 325.

I undersøgelsen er advokaterne blevet spurgt om, på hvilken måde lovændringen har medført ændringer. Lidt over halvdelen har svaret, at sagsbehandlingen er blevet tungere efter lovændringen.

Hver tredje advokat mener, at der er sket et fald i sager, hvor der bevilges fri proces.

Det er dog tydeligt, at lovændringen har medført en væsentlig forringelse i advokaternes arbejdsbetingelser, hvor 55,5 % mener, at sagsbehandlingen er blevet tungere.

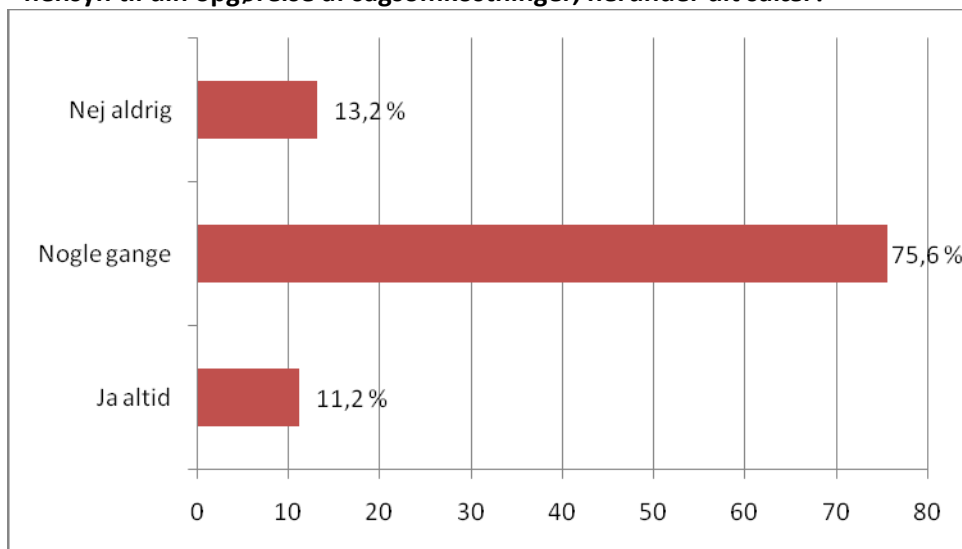
Figur 23 Ved lovændringen blev fri proces sekundær i forhold til retshjælpforsikringen, jf. retsplejelovens § 325. På hvilke måde har det medført ændringer?



2.4.1 Hvad oplever advokaterne i forbindelse med denne type sagsbehandling?

Advokaterne er blevet spurgt om, hvorvidt der tages hensyn til sagsomkostninger, når salæret fastsættes.

Figur 24 Tager retten i sin afgørelse om sagsomkostninger efter din opfattelse hensyn til din opgørelse af sagsomkostninger, herunder dit salær?

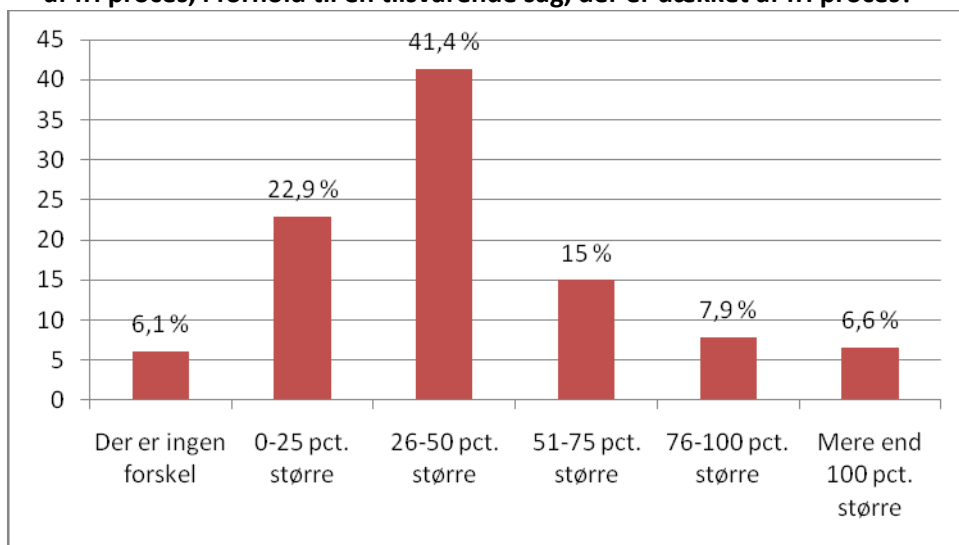


Det generelle indtryk er, at det sker nogle gange. Kun få mener, at det sker konsekvent, og få mener, at det aldrig sker.

2.5 Delkonklusion om fri proces

Mange advokater fravælger sager, hvor der kan bevilges fri proces, og en overvejende begrundelse er, at de ikke er økonomisk rentable. Advokater, som tager sagerne, er blevet spurgt om, hvordan salærets størrelse i en sag, der ikke er dækket af fri proces, er i forhold til en sag, der er dækket af fri proces.

Figur 25 Hvor meget større i procent er dit salær i en sag, der ikke er dækket af fri proces, i forhold til en tilsvarende sag, der er dækket af fri proces?



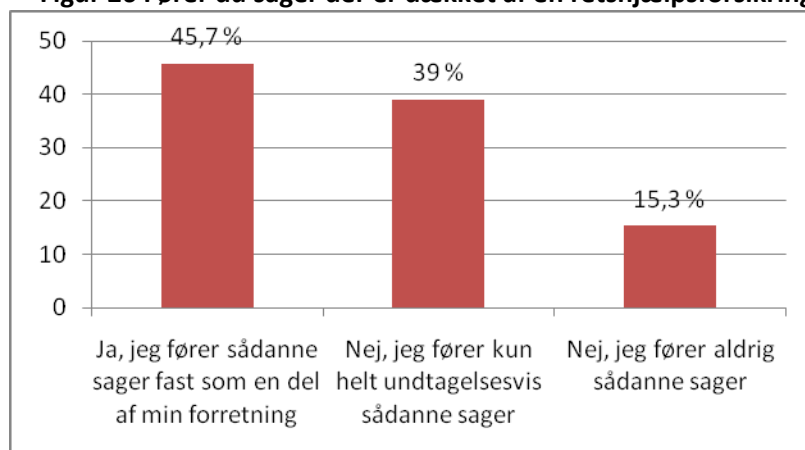
Knap halvdelen mener, at deres salær normalt ligger mellem 26 og 50 % højere. Kun omkring 6 % mener, at der ingen forskel er.

3. Retshjælpforsikring

3.1 Indledning

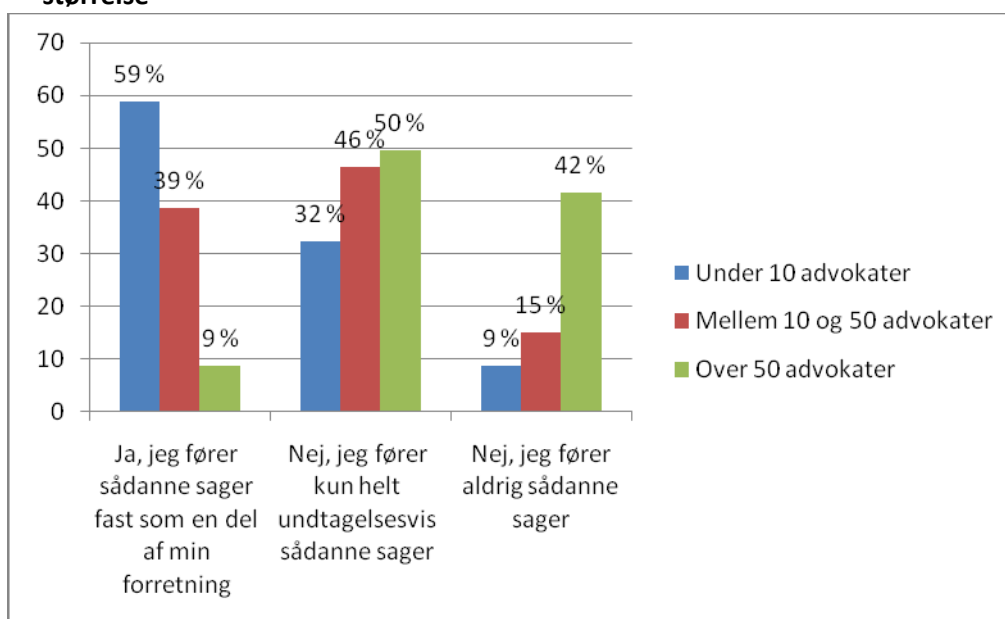
45,7 % af de advokater, der har deltaget i undersøgelsen, svarer, at de fører sager, der er dækket af retshjælpforsikring, som en fast del af deres forretning. 54,3 % fører aldrig eller kun undtagelsesvist sådanne sager.

Figur 26 Fører du sager der er dækket af en retshjælpforsikring?



Opdeler man ovenstående svar på størrelsen af virksomheden, ser man en klar tendens til, at det i højere grad er advokater fra de små advokatvirksomheder, der fører sager, der er dækket af en retshjælpforsikring, som en fast del af deres forretning, mens de større advokatvirksomheder oftere svarer, at de aldrig fører sådanne sager.

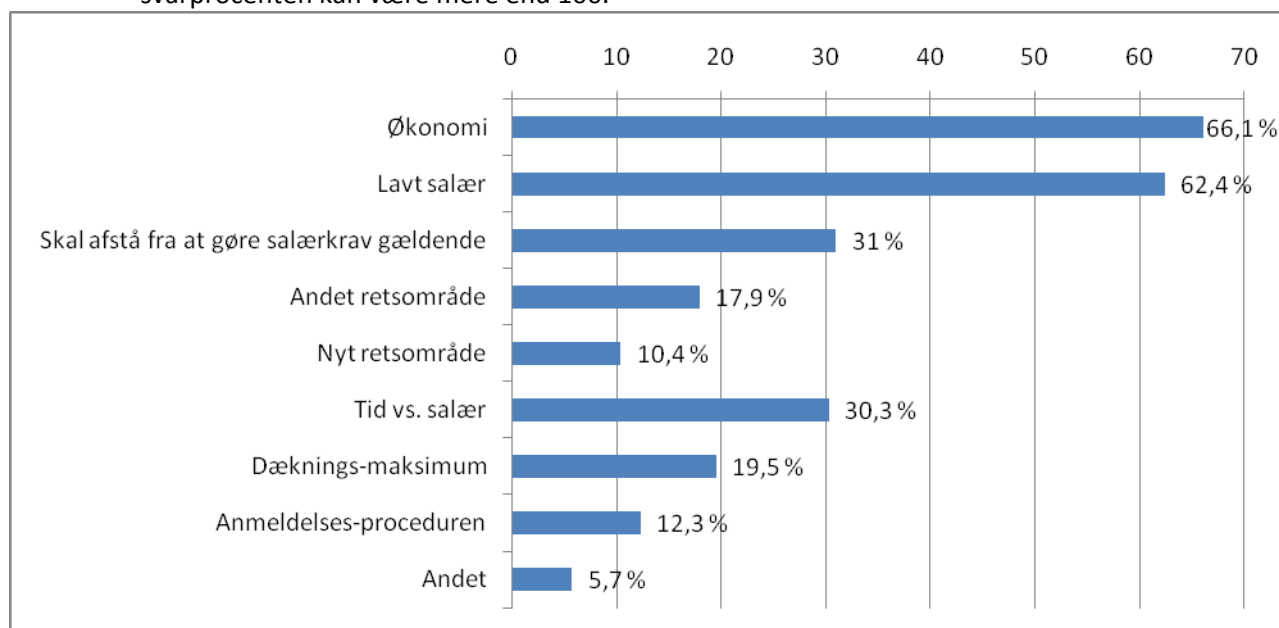
Figur 27 Fører du sager dækket af retshjælpforsikring? – Fordelt på virksomhedsstørrelse



3.2 Særligt om advokater der ikke fører sager dækket af retshjælpforsikring

Ser man på begrundelserne hos de advokater, der ikke eller kun undtagelsesvist fører sager, der er dækket af en retshjælpforsikring, vejer de økonomiske begrundelser klart tungest. 66,1 % svarer, at sådanne sager ikke giver et tilfredsstillende økonomisk afkast, og 62,4 % anfører, at salæret er for lavt. 31 % svarer, at det hænger sammen med, at man skal afstå fra at gøre supplerende salærkrav gældende.

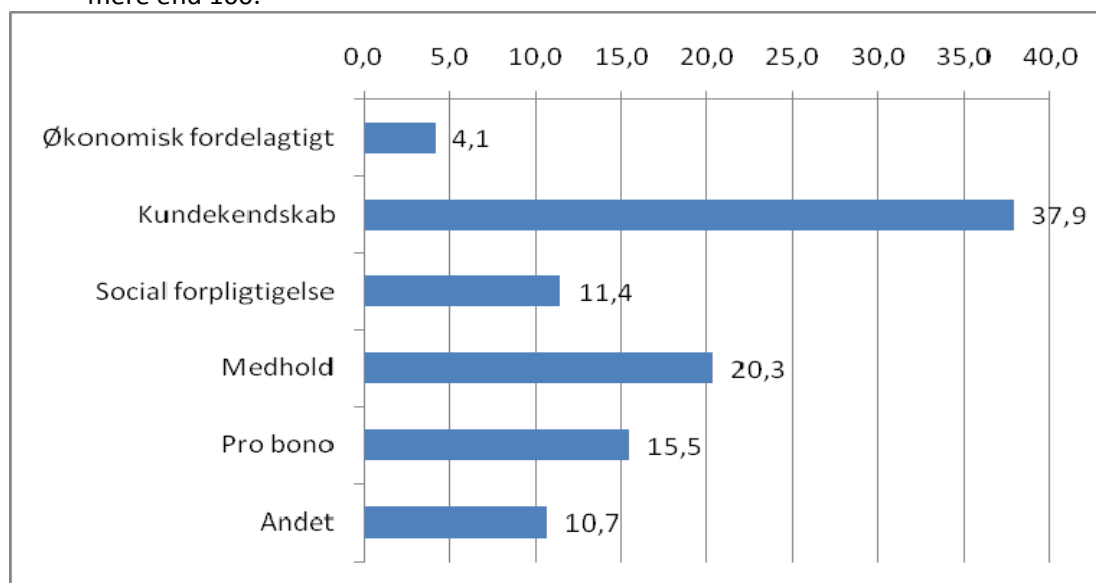
Figur 28 Hvorfor fører du ikke eller kun undtagelsesvist sager, der er dækket af en retshjælpforsikring? I spørgeskemaet var det muligt at angive mere end ét svar, hvorfor svarprocenten kan være mere end 100.



3.3 Særligt om advokater der fører sager dækket af retshjælpsforsikring

Af de advokater, der har svaret, at de fører sådanne sager (både fast og undtagelsesvist), er den mest tungtvejende begrundelse for, at de fører sådanne sager, at de i forvejen kender kunden, mens alene 4,1 % svarer, at det er økonomisk fordelagtigt. Det er dog værd at bemærke, at der også er andre begrundelser for at tage sagerne. 20,3 % har svaret, at de har taget sagen, fordi de vurderer, at de kan få medhold, 15,5 % har taget sagen som en form for pro bono arbejde, og 11,4 % føler, det er en social forpligtelse.

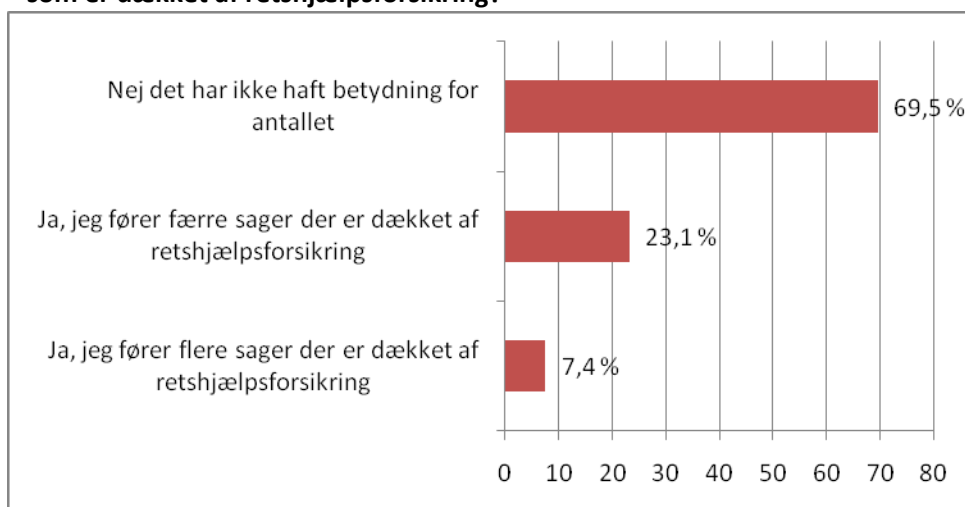
Figur 29 Hvorfor fører du sager, der er dækket af en retshjælpsforsikring?¹ I spørgeskemaet var det muligt at angive mere end ét svar, hvorfor svarprocenten kan være mere end 100.



Den 1. januar 2007 trådte nye regler i kraft vedrørende retshjælp og fri proces. De adspurgte, der fører sager, der er dækket af en retshjælpsforsikring, er blevet spurgt om, hvorvidt de nye regler har haft betydning for antallet af sager, de fører.

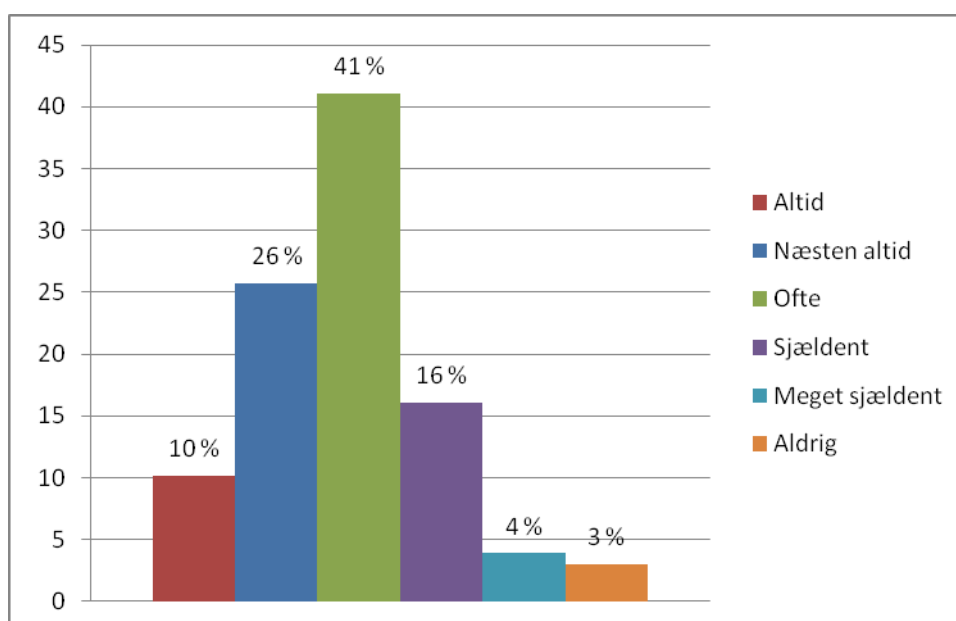
Figur 30 viser, at størstedelen 69,5 % svarer, at lovændringen ikke har haft nogen betydning. Dog ser man, at ud af dem, der svarer, at det har haft betydning (i alt 30,5 %), svarer tre fjerdedele, at lovændringen har betydet et fald i det antal sager, de fører, der er dækket af retshjælpsforsikring.

Figur 30 Har disse lovændringer haft betydning for antallet af sager du fører, som er dækket af retshjælpsforsikring?



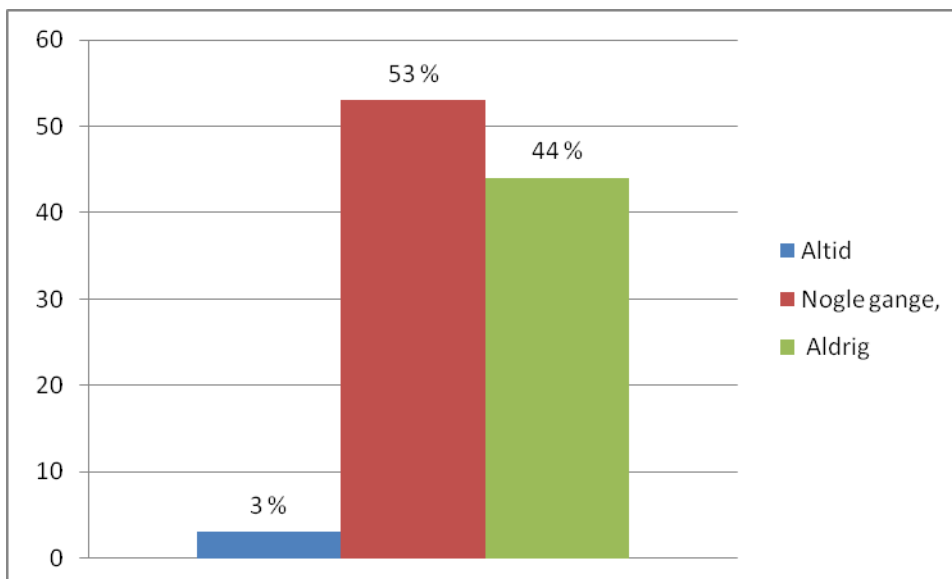
De advokater, der fører sager, der er dækket af en retshjælpsforsikring, er ligeledes blevet stillet over for en række spørgsmål i forbindelse med at føre denne type sager. I forhold til salæret svarer 77 %, at de oplever, at der altid, næsten altid, eller ofte er en tvist med forsikringssselskabet om størrelsen af salæret.

Figur 31 Hvor ofte oplever du, at der er tvist med forsikringssselskabet om størrelsen af dit salær?



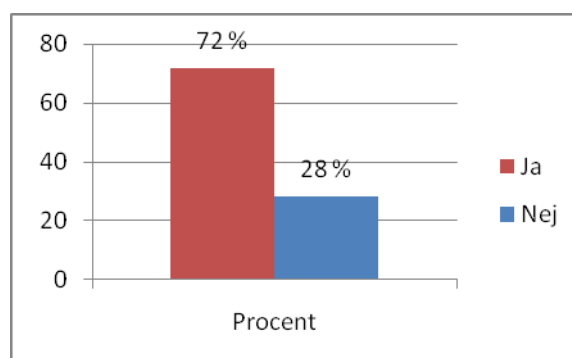
Ud af de adspurgte, der tager sager dækket af retshjælpsforsikring, mener 97 %, at forsikringssselskabet kun nogle gange eller aldrig tager hensyn til det faktiske tidsforbrug, når sagsomkostningerne fastsættes.

Figur 32 Tager forsikringselskabet, efter din opfattelse, hensyn til det faktiske tidsforbrug, når sagsomkostningerne fastsættes?

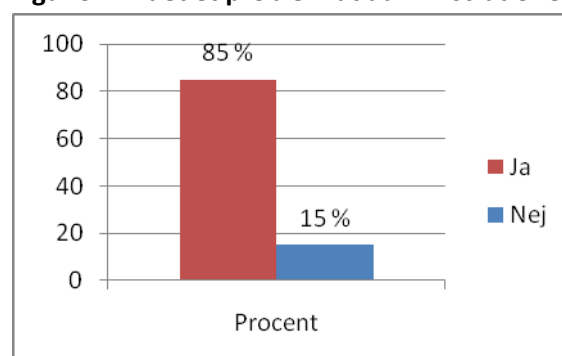


I forhold til administrationen af sagerne fra forsikringselskabernes side, mener 79,5 %, at det ikke er et problem at komme i kontakt med forsikringselskabet, men 71,1 % oplever, at administrationen er uensartet, og 85 % heraf mener, at dette er et problem.

Figur 33 Er forsikringselskabernes administration uensartet?



Figur 34 Er det et problem at administrationen er uensartet?



I undersøgelsen er der stillet en række spørgsmål, der handler om de dækningsmaksima, som er knyttet til retshjælpsforsikringerne, og de betingelser som regulerer de private retshjælpsforsikringer.

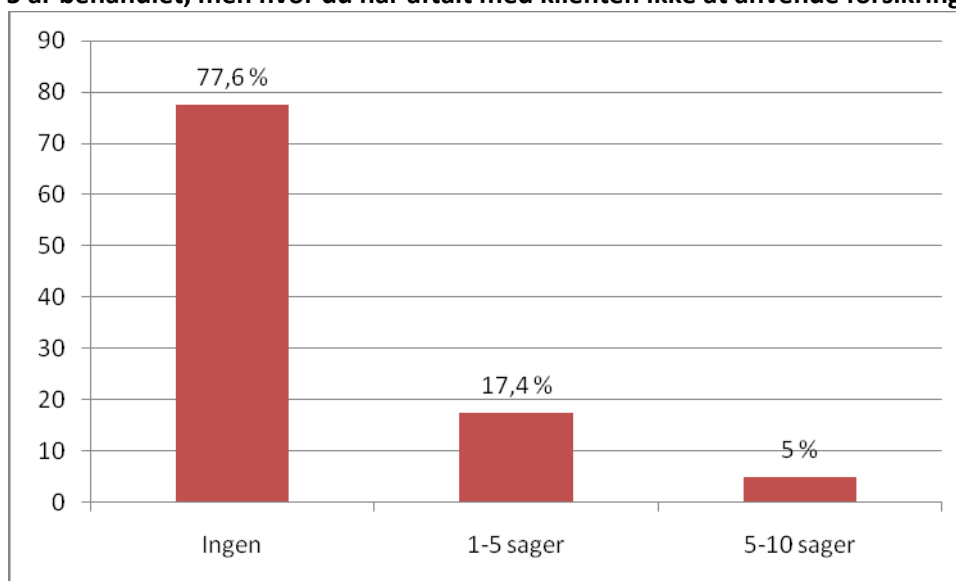
Forsikringernes maksima varierer, men ligger typisk i størrelsesordenen fra 75.000 kr. til omkring 130.000 kr. I undersøgelsen svarer 53,8 % af de advokater, der tager sager med retshjælpsforsikring, at det er et problem, at der er et maksimum på forsikringens dækning. Denne procent stiger, når der indgår syn og skøn i retssagen, hvor 67,8 % af advokaterne svarer, at forsikringens maksimum udgør et problem.

Efter retshjælpsforsikringsbetingelsernes § 11, stk. 2, skal en advokat, der for sin klient har opnået tilsagn fra forsikringsselskabet om retshjælpsdækning, afstå fra at gøre salærkrav gældende hos klienten. I undersøgelsen svarer 77,7 % af de advokater, der tager sager med retshjælpsforsikring, at det er et problem, at de ikke kan opkræve supplerende salær hos klienten.

Advokaterne er også blevet spurgt om, hvorvidt de finder det problematisk, at forsikringsselskaberne anvender landsretternes vejledende takster som udgangspunkt for fastsættelse af advokatens salær. 67,8 % svarer, at de altid eller næsten altid finder, at det er problematisk, mens 24 % ofte finder det problematisk.

Blandt de advokater som tager sager med retshjælpsforsikring, har det været undersøgt om, advokaterne inden for de seneste 5 år har haft erfaring med sager, som er dækket af retshjælpsforsikringen, men hvor man har aftalt med klienten ikke at anvende forsikringen. 22,4 % af advokaterne har været i denne situation. Det betyder, at mere end hver femte af de advokater, der ellers er villige til at tage sager omfattet af retshjælpsforsikringsordningen, har aftalt sig ud af forsikringsdækningen i en eller flere sager. Sammenholdes dette med, at knap 55 % af advokaterne slet ikke ønsker at påtage sig sagerne, peger det på, at det i et betydeligt antal sager i praksis kan være vanskeligt for klienterne at opnå aftaler med advokater om, at sagerne føres under retshjælpsforsikringsordningen.

Figur 35 Hvor mange sager, som er dækket af en retshjælpsforsikring, har du de seneste 5 år behandlet, men hvor du har aftalt med klienten ikke at anvende forsikringen?

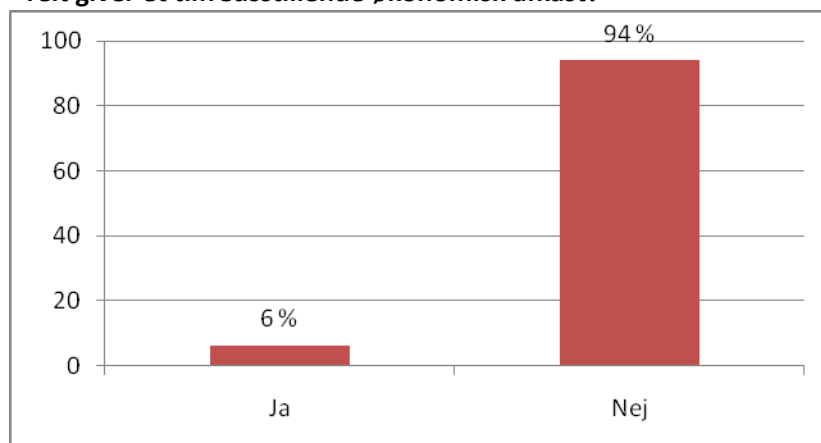


3.4 Delkonklusion om retshjælpforsikring

Den altoverskyggende grund til, at advokater ikke tager sager dækket af retshjælpforsikring, er, at det ikke giver et tilfredsstillende økonomisk afkast.

Det samme billede ses blandt de advokater, der *tager* retshjælpforsikringsager, hvor 94 % svarer, at sagerne ikke giver et tilfredsstillende økonomisk afkast.

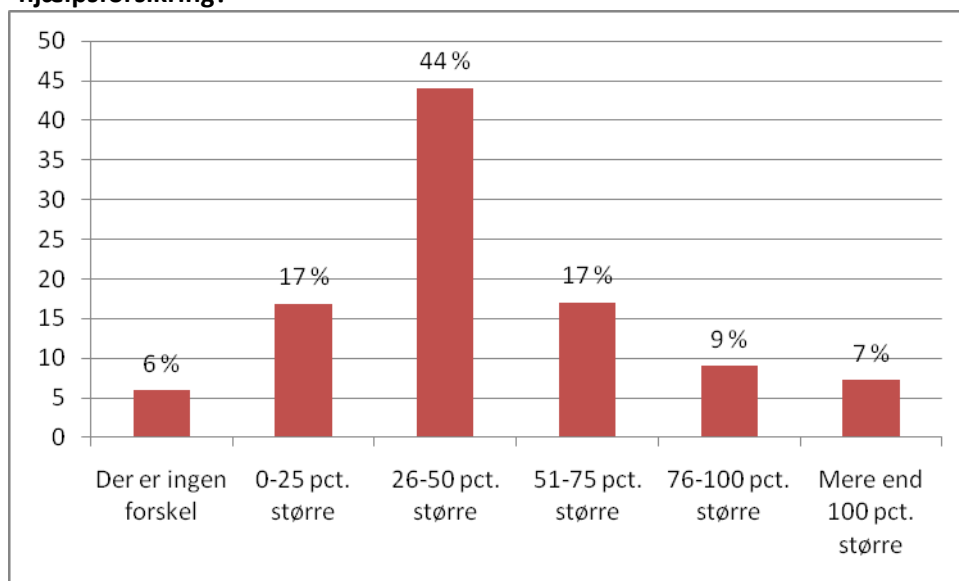
Figur 36 Er det din vurdering, at sager, som er dækket af en retshjælpforsikring, generelt giver et tilfredsstillende økonomisk afkast?



Lige under halvdelen af de advokater, der har deltaget i undersøgelsen, fører sager dækket af *retshjælpforsikring*. Der er en klar tendens til, at det er advokater fra de små advokatvirksomheder, der fører sager dækket af *retshjælpforsikring*. Begrundelsen for at føre disse sager er i høj grad kundekendskab, mens det er manglende økonomisk afkast, der afholder andre fra at tage sagerne. Af de advokater, der fører sager dækket af retshjælpforsikring, oplever tre ud af fire tvister med forsikringsselskabet om størrelsen af deres salær samt en uensartet administration fra forsikringsselskabets side.

Advokaterne, der har deltaget i undersøgelsen, og som fører sådanne sager, er blevet spurgt om, hvor stort deres salær typisk er i sager, der *ikke* er dækket af retshjælpforsikring. Her mener 94,1 %, at salæret er større i sager, der ikke er dækket af en retshjælpforsikring. Herunder vurderer 44 %, at salæret er 26 – 50 % større. Det fremgår, at kun lidt over 5 % mener, at der ingen forskel er.

Figur 37 Hvor meget større i procent er dit salær typisk i en sag, der ikke er dækket af en retshjælpsforsikring, i forhold til en tilsvarende sag, der er dækket af en retshjælpsforsikring?



Undersøgelsen dokumenterer desuden, at sager, som kræver syn og skøn, giver anledning til problemer ved afregning af sagen. Dette kan muligvis forklares med den ændring i de vejledende salærtakster, der blev gennemført i 2005, og hvorefter der ikke længere sker en særskilt forhøjelse af salæret i de sager, hvor der er syn og skøn.

Endvidere dokumenterer undersøgelsen, at et ikke ubetydeligt antal sager, der kunne være blevet dækket af en retshjælpsforsikring, ikke føres under ordningen. I alt 22,5 % af de adspurgte advokater har inden for de seneste 5 år haft erfaring med sager, hvor der kunne have været anvendt en retshjælpsforsikring, men hvor denne efter aftale med klienten ikke er anvendt. Forklaringen herpå kan så vidt ses kun være, at klienten fravælger ordningen for at opnå advokatens bistand til at føre sagen.

Det må antages, at i hvert fald tre faktorer kan medvirke til, at advokater også i fremtiden vil føre denne type sager. For det første skal det være mere økonomisk fordelagtigt for advokaterne at føre denne type sager. For det andet skal forsikringsselskabernes administration af denne type sager være mindre administrativt byrdefuld for advokaterne. 71,1 % oplever således, at administrationen er uensartet. 85 % heraf oplever det som et problem, at administrationen er uensartet. En tredje faktor, som kan have afgørende indflydelse på advokaternes motivation til at tage sagerne, er en lempelse af retshjælpsforsikringsbetingelserne, hvor undersøgelsen bekræfter, at advokaterne finder, at retshjælpsbetingelsernes krav om takstmæssig honorering og forbud mod at opkræve klienten salær ved siden af det takstmæssige salær, gør retshjælpsforsikringsordningen uattraktiv.

Tekniske specifikationer

Undersøgelses metode

Undersøgelsen er gennemført som en webbaseret spørgeskemaundersøgelse. Link til web-skemaet er udsendt med mail til selvudfyldelse. Skemaet fylder 15 A4-sider (60 spørgsmål), og tager ca. 20 minutter at udfylde.

Population og stikprøve

Populationen består af danske advokater, der driver advokatvirksomhed. Den oprindelige population bestod af i alt 4400 advokater, som Advokatsamfundet havde udleveret e-mailadresser på. Herefter er der kommet yderligere 2 til, mens i alt 114 er udgået pga. "fejl mail", "ikke længere advokat", "flyttet udenlands" og "død". Bruttonpopulation udgør 4288 advokater. Der er ikke udtrukket en stikprøve, men udsendt skema til hele populationen.

Tabel 2 Undersøgelsens population

	Antal	
Oprindelig population		4400
Tilkomne	2	4402
Fejl mail	25	4377
Ikke længere advokat	70	4307
Flyttet udenlands	18	4289
Død	1	4288
Endelig population		4288

Spørgeskemakonstruktion og afprøvning

Advokatsamfundet og Danske Advokater fastlagde via spørgeskemaudkast undersøgelsens konkrete indhold. Dette udkast blev i første omgang gennemgået af SFI Survey projektledelsesteam, hvor formålet var at sikre, at

- spørgsmålene var entydige og letforståelige,
- svarkategorierne var udtømmende, forståelsesmæssigt entydige og gensidigt udelukkende (med mindre der er tale om multi-svar),
- henvisninger og ruterne gennemskemaet var konsistente og fungerede indholdsmæssigt efter hensigten

Det samlede reviderede udkast fra SFI Survey blev drøftet i en iterativ proces med Advokatsamfundet og Danske Advokater, indtil der forelå et spørgeskemaudkast, som begge parter kunne godkende.

Dataindsamlingens forløb

Undersøgelsen blev sat i gang d. 1. december.2010 og har løbet ca. 7 uger. Efter udsendelse af første mail er der efterfølgende udsendt to påmindelser fra SFI Survey, mens Danske Advokater og Advokatsamfundet samtidig har fremmet kendskabet til undersøgelsen via hjemmesider og kontakt med relevante medlemsgrupper.

Opnåelse og bortfald

Tabellerne nedenfor viser henholdsvis opnåelse og bortfald. Den samlede opnåelse ligger på 42 procent, hvilket i forhold til undersøgelsesmetoden og målgruppen er yderst tilfredsstillende.

Tabel 3 Opnåelse og bortfald

	Antal	% af populationen
Antal besvarelser i undersøgelsen	1803	42,05
Nægttere (kendte)	47	1,10
Orlov / barsel	81	1,89
Syg	4	0,09
Ferie	33	0,77
Ukendt bortfald	2320	54,10

Tekniske – og kommunikationsmæssige problemer og løsning heraf

Nogle advokater oplevede i forhold til at skulle udfylde det elektroniske spørgeskema nogle vanskeligheder i forhold til at afslutte skemaet. Problemet bestod i, at der blev klikket på den forkerte knap til slut i skemaet, hvorefter advokaten bliver informeret om at besvarelsen er ufuldstændig. Disse problemer løstes dog, når de opstod. Ingen besvarelser er gået tabt pga. dette.

Derudover er der enkelte, der oplevede ikke at kunne udfylde skemaet på I-Phone eller I-Pad samt at den anvendte browser ikke har fungeret til udfyldelse af skemaet. Disse udfordringer er ligeledes afhjulpet ved kontakt til SFI Survey.

Endelig oplevede nogle advokater, at den afsluttende kvittering var svært forståelig og gav det indtryk, at den afgivne besvarelse ikke var korrekt registreret. De advokater, der var berørt af denne problematik, modtog en mail fra SFI Survey, hvori det blev understreget, at besvarelsen var korrekt registreret trods kvitteringens udformning.

Datakvaliteten

Kvaliteten af data kan belyses ved at vurdere spørgsmålenes validitet og reliabilitet. Målet har fra starten været at producere et datagrundlag, der giver svar på det, der ønskes undersøgt.

Reliabilitet

For at minimere tilfældige målefejl og producere data, der er til at stole på, er det vigtigt, at spørgsmålene i spørgeskemaet er utvetydige, og at alle respondenter tillægger det enkelte spørgsmål den samme betydning. For at kvalitetssikre spørgeskemaet er alle spørgsmål og tilhørende svarkategorier derfor blevet gransket for bl.a.:

- Overlappende svarkategorier
- Spørgsmålenes forståelighed

SFI Surveys erfaring med spørgeskema- og spørgsmålsopbygning sammenholdt med Danske Advokaters og Advokatsamfundets faglige indsigt i feltet giver et forsvarlig udgangspunkt for et godt og stabilt måleinstrument.

Validitet

For at data kan repræsentere danske advokater, der driver advokatvirksomhed, er det vigtigt at data er fri for systematiske fejl; at det der faktisk måles, er det, man har til hensigt at måle. Der må således være overensstemmelse mellem den teoretiske definition og den operationelle definition. Der har ikke fundet en omgribende operationalisering sted, hvorfor de definitioner, der benyttes i spørgeskemaet, også er de teoretiske. Det antages, at termerne i spørgeskemaet ligner de, der bruges af respondenterne, og de taler derfor det "samme sprog", hvilket øger undersøgelsens validitet.

Repræsentativitet

Metoden, der ligger til grund for dataindsamlingen, kan medføre, at det er et bestemt segment af de adspurgte advokater, der besvarer spørgeskemaet. Dette kan medføre skævhed i data, da advokater tilknyttet store virksomheder kan antages at være mindre villige til at ofre tid på at udfylde spørgeskemaet. Dette er kontrolleret ved at sammenligne undersøgelsesenhedernes fordeling på geografi og virksomhedsstørrelse¹ overfor populationens faktiske fordeling. Denne sammenligning viser som antaget, at advokater der er tilknyttet advokatvirksomheder med over 50 ansatte er svagt underrepræsenterede i undersøgelsen. Der er taget højde for dette i analysen ved, at svarfordelinger på enkelte nøglespørgsmål er sat i forhold til virksomhedsstørrelse. Der er en lettere underrepræsentation af advokater der er ansat i større virksomheder. Det betyder at, der indgår flere advokater i denne undersøgelse, som rent faktisk behandler sager, hvor der kan ydes offentlig retshjælp, fri proces eller retshjælpsforsikring, end hvis alle de adspurgte advokater havde deltaget.

¹ Se tabel 66

BILAG 1 Tabelsamling

Stikprøven i tal	38
Antal svar og bortfald	38
1. Alder	39
2. Er du kvinde eller mand?.....	39
3. I hvilket år opnåede du beskikkelse?	39
4. Hvor stor er advokatvirksomheden, som du arbejder i?	39
5. Hvor i landet er advokatvirksomheden beliggende?	40
6. Hvor mange indbyggere er der ca. i den by hvor advokatvirksomheden er beliggende?	40
7. Fører du sager, der er dækket af en retshjælpsforsikring?.....	41
8. Hvorfor fører du sager, der er dækket af en retshjælpsforsikring?.....	41
9. Hvor mange sager, der er dækket af en retshjælpsforsikring, har du ført de seneste 5 år?.....	41
10. Den 1. januar 2007, trådte lovændringerne om retshjælp og fri proces i kraft. Har disse lovændringer haft betydning for antallet af sager du fører, som er dækket af retshjælpsforsikring?.....	42
11. Er det din vurdering, at sager, som er dækket af en retshjælpsforsikring, generelt giver et tilfredsstillende økonomisk afkast?	42
12. I sager, der er dækket af en retshjælpsforsikring, er der et dækningsmaksimum, som dermed udgør forsikringselskabets maksimale risiko. Dækningsmaksimum er forskelligt fra selskab til selskab, men ligger på mellem 75.000 kt. og 130.000 kr. Oplever du generelt, at dækningsmaksimum er et problem i sager, der er dækket af en retshjælpsforsikring?	42
13. Oplever du, at dækningsmaksimum udgør et særligt problem, når der anmodes om syn og skøn?	43
14. Når forsikringselskabet har givet tilsagn om retshjælp, oplever du da, at det er et problem, at du skal afstå fra at gøre salærkrav m.v. gældende overfor din kunde, jf. forsikringsbetingelserne § 11, stk. 2?	43
15. Efter forsikringsbetingelserne § 11, stk. 5, beregnes salæret i overensstemmelse med retningslinjerne for "sagsomkostninger i borgerlige sager", som domstolene følger. Oplever du, at dette er et problem?	43
16. Hvor ofte oplever du, at der er tvist med forsikringselskabet om størrelsen af dit salær?	44
17. Fører du et timesagsregnskab i sager, der er dækket af en retshjælpsforsikring?.....	44
18. Tager forsikringselskabet, efter din opfattelse, hensyn til det faktiske tidsforbrug, når sagsomkostningerne fastsættes?.....	44

19. Beregner du særskilt salær for dit arbejde frem til det tidspunkt, hvor du har klarlagt, om der foreligger en tvist mellem din kunde og dennes modpart?.....	45
20. Lader du arbejdet, der ligger før det tidspunkt, hvor du har klarlagt, om der foreligger en tvist mellem din kunde og dennes modpart, indgå i den samlede forsikringsdækkede regning?	45
21. Hvor meget større i procent er dit salær typisk i en sag, der ikke er dækket af en retshjælpsforsikring, i forhold til en tilsvarende sag, der er dækket af en retshjælpsforsikring? 46	
22. Oplever du generelt, at forsikringsselskabernes administration er tung?.....	46
23. Oplever du, at der stilles for mange spørgsmål fra forsikringsselskabet?	46
24. Oplever du, at sagsbehandlingstiden hos forsikringsselskaberne er for lang?.....	47
25. Oplever du, at det er vanskeligt at komme i kontakt med forsikringsselskabet?.....	47
26. Oplever du, at forsikringsselskabernes administration af sager, der er dækket af en retshjælpsforsikring, er uensartet?.....	47
27. Oplever du det som et problem, at administrationen er uensartet?	48
28. Hvor mange sager, som er dækket af en retshjælpsforsikring, har du de seneste 5 år behandlet, men hvor du har aftalt med klienten ikke at anvende forsikringen?.....	48
29. Hvorfor fører du ikke eller kun undtagelsesvis sager, der er dækket af en retshjælpsforsikring?48	
30. Tager du sager, hvor klienten kan få retshjælp?.....	49
31. Hvorfor tager du retshjælpssager?	49
32. Hvor mange sager har du inden for de seneste 5 år taget, hvor der kunne bevilges retshjælp?. 50	
33. Den 1. januar 2007 trådte lovændringerne om retshjælp og fri proces i kraft. Har disse lovændringer haft betydning for antallet af sager, du fører, hvor der kan bevilges retshjælp? ..	50
34. Hvilke årsager er der til, at du nu tager flere sager, hvor der kan bevilges retshjælp?	50
35. Hvilke årsager er der til, at du nu tager færre sager, hvor der kan bevilges retshjælp?	51
36. Har du oplevet en ændring i administrationen af retshjælpssagerne?	51
37. På hvilken måde har administrationen ændret sig?	51
38. Oplever du, at ændringen i administrationen hænger sammen med de ændringer der gennemførtes i forbindelse med domstolsreformen?.....	52
39. Er det dit indtryk, at sager, hvor der bevilges offentlig retshjælp ved advokat, er økonomisk rentable?	52
40. Finder du de faste takster for retshjælp tidssvarende (trin 2 er på 930 kr., trin 3 på 2.130 kr.)? 52	
41. Hvad ville efter din mening være et passende niveau for trin 2?.....	52
42. Hvad ville efter din mening være et passende niveau for trin 3?.....	53

43. Er det nuværende system med retshjælp på trin 2 og 3 hensigtsmæssigt?	53
44. Hvordan skal der efter din mening ydes retshjælp?	53
45. Efter gældende lovgivning kan rettens afgørelse vedrørende retshjælp ikke påklages. Finder du, at der bør være en sådan klageadgang?	54
46. Hvorfor tager du ikke eller kun undtagelsesvist sager, hvor der kan bevilges retshjælp?	54
47. Tager du sager, hvor klienten kan bevilges fri proces?	55
48. Hvor mange sager har du, inden for de seneste 5 år, taget, hvor der kan bevilges fri proces? ...	55
49. Den 1. januar 2007 trådte lovændringerne om retshjælp og fri proces i kraft. Har disse lovændringer haft betydning for antallet af sager, du fører, hvor der kan bevilges fri proces? ..	56
50. Hvilke årsager er der til at du nu tager flere sager, hvor der kan bevilges fri proces?	56
51. Hvilke årsager er der til, at du nu tager færre sager, hvor der kan bevilges fri proces?.....	56
52. Ved lovændringen, der trådte i kraft den 1. januar 2007, blev fri proces sekundær i forhold til retshjælpsforsikringen, jf. rpl. § 325 Synes du, at ordningen fungerer efter hensigten?	57
53. Ved lovændringen blev fri proces sekundær i forhold til retshjælpsforsikringen, jf. rpl. § 325. Synes du at dette har medført væsentlige ændringer?	57
54. Ved lovændringen blev fri proces sekundær i forhold til retshjælpsforsikringen, jf. rpl. § 325. På hvilke måde har det medført ændringer?.....	57
55. Fører du timesagsregnskab i sager, der er omfattet af fri proces?.....	58
56. Tager retten i sin afgørelse om sagsomkostninger efter din opfattelse hensyn til din opgørelse af sagsomkostninger, herunder dit salær?.....	58
57. Hvor meget større i procent er dit salær i en sag, der ikke er dækket af fri proces, i forhold til en tilsvarende sag, der er dækket af fri proces?	58
58. Den 1. januar 2007trådte lovændringen i kraft, hvor fri proces blev sekundær i forhold til retshjælpsforsikringen, jf. rpl. § 325. Oplever du, at sagsbehandlingen i Civilstyrelsen har ændret sig efter lovændringen?	59
59. På hvilke måder har lovændringen medført ændringer?	59
60. Hvorfor tager du ikke sager, hvor der kan bevilges fri proces?	59
61. Hvor stor er advokatvirksomheden, som du arbejder i? * Fører du sager, der er dækket af en retshjælpsforsikring? Crosstabulation	60
62. Hvor stor er advokatvirksomheden, som du arbejder i? * Tager du sager, hvor klienten kan få retshjælp? Crosstabulation	61
63. Hvor stor er advokatvirksomheden, som du arbejder i? * Tager du sager, hvor klienten kan bevilges fri proces? Crosstabulation	62

64. Hvor i landet er advokatvirksomheden beliggende? * Fører du sager, der er dækket af en retshjælpsforsikring? Crosstabulation	63
65. Hvor i landet er advokatvirksomheden beliggende? * Tager du sager, hvor klienten kan få retshjælp? Crosstabulation	64
66. Hvor i landet er advokatvirksomheden beliggende? * Tager du sager, hvor klienten kan bevilges fri proces? Crosstabulation	65
67. Populationens fordeling på virksomhedsstørrelse overfor fordelingen af besvarelser.....	66
68. Populationens fordeling på geografi overfor fordelingen af besvarelser.....	66

Stikprøven i tal

	Antal	
Oprindelig population		4400
Tilkomne	2	4402
Fejl mail	25	4377
Ikke længere advokat	70	4307
Flyttet udland	18	4289
Død	1	4288
Endelig population		4288

Antal svar og bortfald

	antal	Pct. af populationen
Antal besvarelser i undersøgelsen	1803	42,05
Nægtede (kendte)	47	1,10
Orlov / barsel	81	1,89
Syg	4	0,09
Ferie	33	0,77
Ukendt bortfald	2320	54,10

1. Alder

	Antal	Procent
26-36 årige	404	22,5
37-46 årige	485	27,0
47-56 årige	437	24,4
57 år eller derover	467	26,0
Total	1793	100,0
Ej relevant / Ved ikke	10	
Total	1803	

2. Er du kvinde eller mand?

	Antal	Procent
Mand	1340	74,3
Kvinde	462	25,6
Ikke besvaret	1	0,1
Total	1803	100,0

3. I hvilket år opnåede du beskikkelse?

	Antal	Procent
År 1947-1984	487	27,1
År 1985-1994	416	23,2
År 1995-2004	465	25,9
År 2005-2010	426	23,7
Total	1794	100,0
Ej relevant / Ved ikke	9	
Total	1803	

4. Hvor stor er advokatvirksomheden, som du arbejder i?

	Antal	Procent
Under 10 advokater	1003	55,6
Mellem 10 og 50 advokater	542	30,1
Over 50 advokater	258	14,3
Total	1803	100,0

5. Hvor i landet er advokatvirksomheden beliggende?

	Antal	Procent
Jylland	667	37,2
På Fyn og øerne	134	7,5
I Storkøbenhavn	805	44,9
På det øvrige Sjælland	186	10,4
Total	1792	100,0
Ej relevant / Ved ikke	11	
Total	1803	

6. Hvor mange indbyggere er der ca. i den by, hvor advokatvirksomheden er beliggende?

	Antal	Procent
0-10.000 indbyggere	117	6,6
10.001 - 50.000 indbyggere	398	22,5
50.001 - 100.000 indbyggere	279	15,8
100.001 - 200.000 indbyggere	85	4,8
200.001 - 400.000 indbyggere	186	10,5
Mere end 400.000 indbyggere	703	39,8
Total	1768	100,0
Ej relevant / Ved ikke	35	
Total	1803	

Retshjælpsforsikring

7. Fører du sager, der er dækket af en retshjælpsforsikring?

	Antal	Procent
Ja, jeg fører sådanne sager fast som en del af min forretning	819	45,7
Nej, jeg fører kun helt undtagelsesvis sådanne sager	699	39,0
Nej, jeg fører aldrig sådanne sager	275	15,3
Total	1793	100,0
Ej relevant / Ved ikke	10	
Total	1803	

8. Hvorfor fører du sager, der er dækket af en retshjælpsforsikring?

Svarmuligheder	Økonomisk fordelagtigt	Kundekendskab	Social forpligtigelse	Medhold	Pro bono	Andet	Ved ikke
Antal besvarelser	38	348	105	187	142	98	1
Total N	1518	1518	1518	1518	1518	1518	1518
Procent	2,5	22,9	6,9	12,3	9,4	6,5	0,1

9. Hvor mange sager, der er dækket af en retshjælpsforsikring, har du ført de seneste 5 år?

	Antal	Procent
1-5	443	29,5
6-10	317	21,1
Flere end 10	740	49,3
Total	1500	100,0
Ej relevant / Ved ikke	303	
Total	1803	

10. Den 1. januar 2007, trådte lovændringerne om retshjælp og fri proces i kraft. Har disse lovændringer haft betydning for antallet af sager, du fører, som er dækket af retshjælpsforsikring?

	Antal	Procent
Ja, jeg fører flere sager der er dækket af retshjælpsforsikring	101	7,4
Ja, jeg fører færre sager der er dækket af retshjælpsforsikring	315	23,1
Nej det har ikke haft betydning for antallet	950	69,5
Total	1366	100,0
Ej relevant / Ved ikke	437	
Total	1803	

11. Er det din vurdering, at sager, som er dækket af en retshjælpsforsikring, generelt giver et tilfredsstillende økonomisk afkast?

	Antal	Procent
Ja	89	6,0
Nej	1406	94,0
Total	1495	100,0
Ej relevant / Ved ikke	308	
Total	1803	

12. I sager, der er dækket af en retshjælpsforsikring, er der et dækningsmaksimum, som dermed udgør forsikringselskabets maksimale risiko. Dækningsmaksimum er forskelligt fra selskab til selskab, men ligger på mellem 75.000 kr. og 130.000 kr. Oplever du generelt, at dækningsmaksimum er et problem i sager, der er dækket af en retshjælpsforsikring?

	Antal	Procent
Ja	659	46,2
Nej	768	53,8
Total	1427	100,0
Ej relevant / Ved ikke	376	
Total	1803	

13. Oplever du, at dækningsmaksimum udgør et særligt problem, når der anmodes om syn og skøn?

	Antal	Procent
Ja	869	67,8
Nej	412	32,2
Total	1281	100,0
Ej relevant / Ved ikke	522	
Total	1803	

14. Når forsikringselskabet har givet tilsagn om retshjælp, oplever du da, at det er et problem, at du skal afstå fra at gøre salærkrav m.v. gældende overfor din kunde, jf. forsikringsbetingelserne § 11, stk. 2?

	Antal	Procent
Ja	1127	77,7
Nej	324	22,3
Total	1451	100,0
Ej relevant / Ved ikke	352	
Total	1803	

15. Efter forsikringsbetingelserne § 11, stk. 5, beregnes salæret i overensstemmelse med retningslinjerne for "sagsomkostninger i borgerlige sager", som domstolene følger. Oplever du, at dette er et problem?

	Antal	Procent
Altid	516	35,0
Næsten altid	483	32,8
Oft	354	24,0
Sjældent	87	5,9
Meget sjældent	15	1,0
Aldrig	19	1,3
Total	1474	100,0
Ej relevant / Ved ikke	329	
Total	1803	

16. Hvor ofte oplever du, at der er tvist med forsikringselskabet om størrelsen af dit salær?

	Antal	Procent
Altid	147	10,2
Næsten altid	370	25,7
Ofte	592	41,1
Sjældent	232	16,1
Meget sjældent	56	3,9
Aldrig	43	3,0
Total	1440	100,0
Ej relevant / Ved ikke	363	
Total	1803	

17. Fører du et timesagsregnskab i sager, der er dækket af en retshjælpsforsikring?

	Antal	Procent
Ja, altid	1331	87,7
Nogle gange	158	10,4
Nej, aldrig	28	1,8
Total	1517	100,0
Ej relevant / Ved ikke	286	
Total	1803	

18. Tager forsikringselskabet, efter din opfattelse, hensyn til det faktiske tidsforbrug, når sagsomkostningerne fastsættes?

	Antal	Procent
Ja, altid	46	3,0
Nogle gange	802	53,0
Nej, aldrig	665	44,0
Total	1513	100,0
Ej relevant / Ved ikke	290	
Total	1803	

19. Beregner du særskilt salær for dit arbejde frem til det tidspunkt, hvor du har klarlagt, om der foreligger en tvist mellem din kunde og dennes modpart?

	Antal	Procent
Ja, det gør jeg altid	337	22,3
Det gør jeg nogle gange	765	50,6
Nej, det gør jeg aldrig	409	27,1
Total	1511	100,0
Ej relevant / Ved ikke	292	
Total	1803	

20. Lader du arbejdet, der ligger før det tidspunkt, hvor du har klarlagt, om der foreligger en tvist mellem din kunde og dennes modpart, indgå i den samlede forsikringsdækkede regning?

	Antal	Procent
Ja, jeg lader altid dette arbejde indgå i den samlede forsikringsdækkede regning	316	21,0
Jeg lader nogle gange arbejdet indgå i den samlede forsikringsdækkede regning	765	50,9
Nej, jeg lader aldrig dette indgå i den samlede forsikringsdækkede regning, men afregner det derimod	421	28,0
Total	1502	100,0
Ej relevant / Ved ikke	301	
Total	1803	

21. Hvor meget større i procent er dit salær typisk i en sag, der ikke er dækket af en retshjælpsforsikring, i forhold til en tilsvarende sag, der er dækket af en retshjælpsforsikring?

	Antal	Procent
Der er ingen forskel	88	5,9
0-25 pct. større	254	16,9
26-50 pct. større	662	44,0
51-75 pct. større	256	17,0
76-100 pct. større	135	9,0
Mere end 100 pct. større	108	7,2
Total	1503	100,0
Ej relevant / Ved ikke	300	
Total	1803	

22. Oplever du generelt, at forsikringssekskabernes administration er tung?

	Antal	Procent
Ja	741	53,9
Nej	634	46,1
Total	1375	100,0
Ej relevant / Ved ikke	428	
Total	1803	

23. Oplever du, at der stilles for mange spørgsmål fra forsikringssekskabet?

	Antal	Procent
Ja	517	37,4
Nej	864	62,6
Total	1381	100,0
Ej relevant / Ved ikke	422	
Total	1803	

24. Oplever du, at sagsbehandlingstiden hos forsikringsselskaberne er for lang?

	Antal	Procent
Ja	677	49,2
Nej	699	50,8
Total	1376	100,0
Ej relevant / Ved ikke	427	
Total	1803	

25. Oplever du, at det er vanskeligt at komme i kontakt med forsikringsselskabet?

	Antal	Procent
Ja	291	20,5
Nej	1128	79,5
Total	1419	100,0
Ej relevant / Ved ikke	384	
Total	1803	

26. Oplever du, at forsikringsselskabernes administration af sager, der er dækket af en retshjælpsforsikring, er uensartet?

	Antal	Procent
Ja	876	71,7
Nej	345	28,3
Total	1221	100,0
Ej relevant / Ved ikke	582	
Total	1803	

27. Oplever du det som et problem, at administrationen er uensartet?

	Antal	Procent
Ja	685	85,0
Nej	121	15,0
Total	806	100,0
Ej relevant / Ved ikke	997	
Total	1803	

28. Hvor mange sager, som er dækket af en retshjælpsforsikring, har du de seneste 5 år behandlet, men hvor du har aftalt med klienten ikke at anvende forsikringen?

	Antal	Procent
0	1113	77,6
1-5	250	17,4
5-10	72	5,0
Total	1435	100,0
Ej relevant / Ved ikke	368	
Total	1803	

29. Hvorfor fører du ikke eller kun undtagelsesvis sager, der er dækket af en retshjælpsforsikring?

Svarmuligheder	Økonomi	Lavt salær	Minus salærkrav	Forlignelse jf. forsikringsbetingelserne	Nyt rets-område	Tid vs. salær	Dækningsmaksimum	Anmeldelsesproceduren	Andet	Ved ikke
Antal besvarelser	644	608	302	174	101	295	190	120	56	23
	974	974	974	974	974	974	974	974	974	974
Total										
Procent	66,1	62,4	31,0	17,9	10,4	30,3	19,5	12,3	5,7	2,4

Offentlig retshjælp ved advokat

30. Tager du sager, hvor klienten kan få retshjælp?

	Antal	Procent
<i>Ja, jeg fører sådanne sager fast som en del af min forretning</i>	312	17,6
<i>Nej, jeg fører kun helt undtagelsesvist sådanne sager</i>	571	32,2
<i>Nej, jeg fører aldrig sådanne sager</i>	891	50,2
Total	1774	100,0
Ej relevant / Ved ikke	29	
Total	1803	

31. Hvorfor tager du retshjælpssager?

Svarmuligheder	Økonomisk fordelagtigt	Kundekendskab	Medhold	Pro bono	Social bevidsthed	Forpligtigelse	Andet	Ved ikke
Antal besvarelser	16	372	248	427	304	189	33	21
Total	886	886	886	886	886	886	886	886
Procent	1,8	42,0	28,0	48,2	34,3	21,3	3,7	2,4

32. Hvor mange sager har du inden for de seneste 5 år taget, hvor der kunne bevilges retshjælp?

	Antal	Procent
1-5	354	43,2
6-10	149	18,2
Flere end 10	317	38,7
Total	820	100,0
Ej relevant / Ved ikke	983	
Total	1803	

33. Den 1. januar 2007 trådte lovændringerne om retshjælp og fri proces i kraft. Har disse lovændringer haft betydning for antallet af sager, du fører, hvor der kan bevilges retshjælp?

	Antal	Procent
Ja, jeg tager nu flere sager, hvor der kan bevilges retshjælp	21	2,4
Ja, jeg tager nu færre sager, hvor der kan bevilges retshjælp	217	24,5
Nej, det har ikke haft betydning for antallet	601	67,8
Ønsker ikke at svare	47	5,3
Total	886	100,0
Ej relevant / Ved ikke	917	
Total	1803	

34. Hvilke årsager er der til, at du nu tager flere sager, hvor der kan bevilges retshjælp?

Svarmuligheder	Naturlig del af forretning	Fagligt interessante	Social bevidsthed	Forpligtigelse	God forretning	Henvist	Andet
Antal besvarelser	14	3	11	7	0	4	2
Total	21	21	21	21	21	21	21
Procent	66,7	14,3	52,4	33,3	0	19,0	9,5

35. Hvilke årsager er der til, at du nu tager færre sager, hvor der kan bevilges retshjælp?

Svarmuligheder	Ikke naturlig del	Fagligt uinteressant	Tidskrævende	Ikke rentabelt	Andet
Antal besvarelser	20	12	113	173	11
Total	217	217	217	217	217
Procent	9,2	5,5	52,1	79,7	5,1

36. Har du oplevet en ændring i administrationen af retshjælps-sagerne?

	Antal	Procent
Ja	232	36,9
Nej	396	63,1
Total	628	100,0
Ej relevant / Ved ikke	1175	
Total	1803	

37. På hvilken måde har administrationen ændret sig?

Svarmuligheder	Retten har strammet op	Løst op	Yderligere oplysninger	Sjældent yderligere oplysninger	Uensartet praksis	Andet
Antal besvarelser	157	6	116	2	80	13
Total	229	229	229	229	229	229
Procent	68,6	2,6	50,7	0,9	34,9	5,7

38. Oplever du, at ændringen i administrationen hænger sammen med de ændringer der gennemførtes i forbindelse med domstolsreformen?

	Antal	Procent
Ja i høj grad	84	46,4
Ja i mindre grad/	57	31,5
Nej	40	22,1
Total	181	100,0
Ej relevant / Ved ikke	1622	
Total	1803	

39. Er det dit indtryk, at sager, hvor der bevilges offentlig retshjælp ved advokat, er økonomisk rentable?

	Antal	Procent
Ja	29	3,6
Nej	785	96,4
Total	814	100,0
Ej relevant / Ved ikke	989	
Total	1803	

40. Finder du de faste takster for retshjælp tidssvarende (trin 2 er på 930 kr., trin 3 på 2.130 kr.)?

	Antal	Procent
Ja	20	2,3
Nej	814	92,0
Ønsker ikke at svare	51	5,8
Total	885	100,0
Ej relevant / Ved ikke	918	
Total	1803	

41. Hvad ville efter din mening være et passende niveau for trin 2?

	Antal	Procent
1.000 kr. - 2.000 kr.	74	9,2
2.000 kr. - 4.000 kr.	495	61,4
Mere end 4.000 kr.	219	27,2
Andet	18	2,2
Total	806	100,0
Ej relevant / Ved ikke	997	
Total	1803	

42. Hvad ville efter din mening være et passende niveau for trin 3?

	Antal	Procent
2.000 kr. - 4.000 kr.	104	13,0
4.000 kr. - 6.000 kr.	370	46,1
Mere end 6.000 kr.	312	38,9
Andet	17	2,1
Total	803	100,0
Ej relevant / Ved ikke	1000	
Total	1803	

43. Er det nuværende system med retshjælp på trin 2 og 3 hensigtsmæssigt?

	Antal	Procent
Ja	103	16,3
Nej	529	83,7
Total	632	100,0
Ej relevant / Ved ikke	1171	
Total	1803	

44. Hvordan skal der efter din mening ydes retshjælp?

Svarmuligheder	Som den nuværende, men uden trin og takster og med en beløbsgrænse	Som den nuværende, men uden trin og takster, med beløbsgrænse og udvidet sagsområde	En del af pro bono arbejdet	Via retshjælpsinstitutioner eller advokatvakter	Andet
Antal besvarelser	219	237	21	85	20
Total	529	529	529	529	529
Procent	41,4	44,8	4,0	16,1	3,8

45. Efter gældende lovgivning kan rettens afgørelse vedrørende retshjælp ikke påklages. Finder du, at der bør være en sådan klageadgang?

	Antal	Procent
Ja	440	66,2
Nej	225	33,8
Total	665	100,0
Ej relevant / Ved ikke	1138	
Total	1803	

46. Hvorfor tager du ikke eller kun undtagelsesvist sager, hvor der kan bevilges retshjælp?

Svarmuligheder	Ikke økonomisk rentable	Takster er for lave	Ukendt retsomsråde	Tid vs. salær	Administrationsbyrde	Andet	Ved ikke
Antal besvarelser	997	724	267	516	608	152	0
	1462	1462	1462	1462	1462	1462	1462
Total	68,2	49,5	18,3	35,3	41,6	10,4	0,0
Procent							

FRI PROCES

47. Tager du sager, hvor klienten kan bevilges fri proces?

	Antal	Procent
Ja, jeg tager altid sager, hvor der kan bevilges fri proces	633	36,1
Ja, jeg tager altid sager, hvor der kan bevilges fri proces, fordi jeg er beneficeret advokat, jf. r	121	6,9
Nej, jeg tager kun undtagelsesvist sager, hvor der kan bevilges fri proces	596	34,0
Nej, jeg tager aldrig den type sager	402	22,9
Total	1752	100,0
Ej relevant / Ved ikke	51	
Total	1803	

48. Hvor mange sager har du, inden for de seneste 5 år, taget, hvor der kan bevilges fri proces?

	Antal	Procent
1-5	557	43,6
6-10	212	16,6
Flere end 10	509	39,8
Total	1278	100,0
Ej relevant / Ved ikke	525	
Total	1803	

49. Den 1. januar 2007 trådte lovændringerne om retshjælp og fri proces i kraft. Har disse lovændringer haft betydning for antallet af sager, du fører, hvor der kan bevilges fri proces?

	Antal	Procent
Ja, jeg tager nu flere sager, hvor der kan bevilges fri proces	20	1,7
Ja, jeg tager nu færre sager, hvor der kan bevilges fri proces	203	16,8
Nej, det har ikke haft betydning for antallet	983	81,5
Total	1206	100,0
Ej relevant / Ved ikke	597	
Total	1803	

50. Hvilke årsager er der til, at du nu tager flere sager, hvor der kan bevilges fri proces?

Svarmuligheder	Naturlig del af forretningen	Faglig interesse	Benificeret	Social bevidsthed	Økonomisk	Henvist	Andet
Antal besvarelser	19	8	5	8	2	3	0
Total	20	20	20	20	20	20	20
Procent	95	40	25	40	10	15	0

51. Hvilke årsager er der til, at du nu tager færre sager, hvor der kan bevilges fri proces?

Svarmuligheder	Ikke naturlig del af forretning	Fagligt uinteressant	Ikke benificeret	Tidskrævende	Ikke rentabel forretning	Henviser	Ny § 325, stk. 1 i rpl	Andet	Ved ikke
Antal besvarelser	20	3	1	44	122	28	89	12	1
Total	203	203	203	203	203	203	203	203	203
Procent	9,9	1,5	0,5	21,7	60,1	13,8	43,8	5,9	0,5

52. Ved lovændringen, der trådte i kraft den 1. januar 2007, blev fri proces sekundær i forhold til retshjælpsforsikringen, jf. rpl. § 325. Synes du, at ordningen fungerer efter hensigten?

	Antal	Procent
Ja	399	49,0
Nej	416	51,0
Total	815	100,0
Ej relevant / Ved ikke	988	
Total	1803	

53. Ved lovændringen blev fri proces sekundær i forhold til retshjælpsforsikringen, jf. rpl. § 325. Synes du, at dette har medført væsentlige ændringer?

	Antal	Procent
Ja	439	51,9
Nej	407	48,1
Total	846	100,0
Ej relevant / Ved ikke	957	
Total	1803	

54. Ved lovændringen blev fri proces sekundær i forhold til retshjælpsforsikringen, jf. rpl. § 325. På hvilke måde har det medført ændringer?

	Antal	Procent
Der er sket et fald i de sager, hvor der bevilges fri proces	141	33,2
Der er sket en stigning i de sager, hvor der kan bevilges fri proces	3	0,7
Sagsbehandlingen er blevet tungere	236	55,5
Sagsbehandlingen er blevet lettere	28	6,6
Andet	17	4,0
Total	425	100,0
Ej relevant / Ved ikke	1378	
Total	1803	

55. Fører du timesagsregnskab i sager, der er omfattet af fri proces?

	Antal	Procent
Ja altid	1183	89,4
Nogle gange	122	9,2
Nej aldrig	19	1,4
Total	1324	100,0
Ej relevant / Ved ikke	479	
Total	1803	

56. Tager retten i sin afgørelse om sagsomkostninger efter din opfattelse hensyn til din opgørelse af sagsomkostninger, herunder dit salær?

	Antal	Procent
Ja altid	137	11,2
Nogle gange	925	75,6
Nej aldrig	161	13,2
Total	1223	100,0
Ej relevant / Ved ikke	580	
Total	1803	

57. Hvor meget større i procent er dit salær i en sag, der ikke er dækket af fri proces, i forhold til en tilsvarende sag, der er dækket af fri proces?

	Antal	Procent
Der er ingen forskel	74	6,1
0-25 pct. større	276	22,9
26-50 pct. større	499	41,4
51-75 pct. større	180	15,0
76-100 pct. større	95	7,9
Mere end 100 pct. større	80	6,6
Total	1204	100,0
Ej relevant / Ved ikke	599	
Total	1803	

58. Den 1. januar 2007 trådte lovændringen i kraft, hvor fri proces blev sekundær i forhold til retshjælpsforsikringen, jf. rpl. § 325. Oplever du, at sagsbehandlingen i Civilstyrelsen har ændret sig efter lovændringen?

	Antal	Procent
Ja	305	48,3
Nej	326	51,7
Total	631	100,0
Ej relevant / Ved ikke	1172	
Total	1803	

59. På hvilke måder har lovændringen medført ændringer?

Svarmuligheder	Fald i sager med fri proces	Stigning i sager med fri proces	Ordnin-gen fungerer ikke efter formålet	Længe-re sagsbe-hand-lingstid	Kortere sagsbe-hand-lingstid	Tunge-re sagsbe-hand-lingstid	Lettere sagsbe-hand-lingstid	Andet	Ved ikke
Antal be-svarelser	168	4	56	208	7	167	7	8	2
Total	305	305	305	305	305	305	305	305	305
Procent	55,1	1,3	18,4	68,2	2,3	54,8	2,3	2,6	0,7

60. Hvorfor tager du ikke sager, hvor der kan bevilges fri proces?

Svarmulighe-der	Økono-misk	Usmidige vejleden-de takster	Andet retsområ-de	Tidsper-spektiv	Omfatten-de admi-nistration	Andet	Ved ikke
Antal besva-relser	216	85	117	77	64	99	0
Total	402	402	402	402	402	402	402
Procent	53,7	21,1	29,1	19,2	15,9	24,6	0,0

Krydstabuleringer

61. Hvor stor er advokatvirksomheden, som du arbejder i? * Fører du sager, der er dækket af en retshjælpsforsikring? Crosstabulation

			Fører du sager, der er dækket af en retshjælpsforsikring?				Total
			Ja, jeg fører sådanne sager fast som en del af min forretning/	Nej, jeg fører kun helt undtagelsesvis sådanne sager/	Nej, jeg fører aldrig sådanne sager/	Ved ikke/	
Hvor stor er advokatvirksomheden, som du arbejder i?	Under 10 advokater/	Count	588	322	88	5	1003
		% within Hvor stor er advokatvirksomheden, som du arbejder i?	58,6%	32,1%	8,8%	,5%	100,0%
	Mellem 10 og 50 advokater/	Count	209	251	81	1	542
		% within Hvor stor er advokatvirksomheden, som du arbejder i?	38,6%	46,3%	14,9%	,2%	100,0%
	Over 50 advokater/	Count	22	126	106	4	258
		% within Hvor stor er advokatvirksomheden, som du arbejder i?	8,5%	48,8%	41,1%	1,6%	100,0%
Total		Count	819	699	275	10	1803
		% within Hvor stor er advokatvirksomheden, som du arbejder i?	45,4%	38,8%	15,3%	,6%	100,0%

62. Hvor stor er advokatvirksomheden, som du arbejder i? * Tager du sager, hvor klienten kan få retshjælp? Crosstabulation

			Tager du sager, hvor klienten kan få retshjælp?					Total
			Ja, jeg fører sådanne sager fast som en del af min forretning/	Nej, jeg fører kun helt undtagelsesvist sådanne sager/	Nej, jeg fører aldrig sådanne sager/	Ved ikke/	98	
Hvor stor er advokatvirksomheden, som du arbejder i?	Under 10 advokater/	Count % within Hvor stor er advokatvirksomheden, som du arbejder i?	256 25,5%	364 36,3%	368 36,7%	13 1,3%	2 ,2%	1003 100,0%
	Mellem 10 og 50 advokater/	Count % within Hvor stor er advokatvirksomheden, som du arbejder i?	55 10,1%	161 29,7%	322 59,4%	4 ,7%	0 ,0%	542 100,0%
	Over 50 advokater/	Count % within Hvor stor er advokatvirksomheden, som du arbejder i?	1 ,4%	46 17,8%	201 77,9%	9 3,5%	1 ,4%	258 100,0%
Total		Count % within Hvor stor er advokatvirksomheden, som du arbejder i?	312 17,3%	571 31,7%	891 49,4%	26 1,4%	3 ,2%	1803 100,0%

63. Hvor stor er advokatvirksomheden, som du arbejder i? * Tager du sager, hvor klienten kan bevilges fri proces? Crosstabulation

			Tager du sager, hvor klienten kan bevilges fri proces?					98	Total
			Ja, jeg tager altid sager, hvor der kan bevilges fri proces/	Ja, jeg tager altid sager, hvor der kan bevilges fri proces, fordi jeg er beneficeret advokat, jf. r	Nej, jeg tager kun undtagelsesvist sager, hvor der kan bevilges fri proces/	Nej, jeg tager aldrig den type sager/	Ved ikke/		
Hvor stor er advokatvirksomheden, som du arbejder i?	Under 10 advokater/	Count % within Hvor stor er advokatvirksomheden, som du arbejder i?	471 47,0%	89 8,9%	303 30,2%	123 12,3%	17 1,7%	0 ,0%	1003 100,0%
	Mellem 10 og 50 advokater/	Count % within Hvor stor er advokatvirksomheden, som du arbejder i?	152 28,0%	31 5,7%	205 37,8%	137 25,3%	16 3,0%	1 ,2%	542 100,0%
	Over 50 advokater/	Count % within Hvor stor er advokatvirksomheden, som du arbejder i?	10 3,9%	1 ,4%	88 34,1%	142 55,0%	17 6,6%	0 ,0%	258 100,0%
Total		Count % within Hvor stor er advokatvirksomheden, som du arbejder i?	633 35,1%	121 6,7%	596 33,1%	402 22,3%	50 2,8%	1 ,1%	1803 100,0%

64. Hvor i landet er advokatvirksomheden beliggende? * Fører du sager, der er dækket af en retshjælpsforsikring? Crosstabulation

			Fører du sager, der er dækket af en retshjælpsforsikring?				Total
			Ja, jeg fører sådanne sager fast som en del af min forretning/	Nej, jeg fører kun helt undtagelsesvis sådanne sager/	Nej, jeg fører aldrig sådanne sager/	Ved ikke/	
Hvor i landet er advokatvirksomheden beliggende?	Jylland/	Count	386	217	62	2	667
		% within Hvor i landet er advokatvirksomheden beliggende?	57,9%	32,5%	9,3%	,3%	100,0%
	På Fyn og øerne/	Count	74	49	9	2	134
		% within Hvor i landet er advokatvirksomheden beliggende?	55,2%	36,6%	6,7%	1,5%	100,0%
	I Storkøbenhavn/	Count	224	385	190	6	805
	% within Hvor i landet er advokatvirksomheden beliggende?	27,8%	47,8%	23,6%	,7%	100,0%	
På det øvrige Sjælland/	Count	131	45	10	0	186	
	% within Hvor i landet er advokatvirksomheden beliggende?	70,4%	24,2%	5,4%	,0%	100,0%	
Ønsker ikke at svare	Count	4	3	4	0	11	
	% within Hvor i landet er advokatvirksomheden beliggende?	36,4%	27,3%	36,4%	,0%	100,0%	
Total	Count	819	699	275	10	1803	
	% within Hvor i landet er advokatvirksomheden beliggende?	45,4%	38,8%	15,3%	,6%	100,0%	

65. Hvor i landet er advokatvirksomheden beliggende? * Tager du sager, hvor klienten kan få retshjælp? Crosstabulation

			Tager du sager, hvor klienten kan få retshjælp?					Total
			Ja, jeg fører sådanne sager fast som en del af min forretning/	Nej, jeg fører kun helt undtagelsesvist sådanne sager/	Nej, jeg fører aldrig sådanne sager/	Ved ikke/	98	
Hvor i landet er advokatvirksomheden beliggende?	Jylland/	Count	152	232	275	8	0	667
		% within Hvor i landet er advokatvirksomheden beliggende?	22,8%	34,8%	41,2%	1,2%	,0%	100,0%
	På Fyn og øerne/	Count	36	50	46	1	1	134
		% within Hvor i landet er advokatvirksomheden beliggende?	26,9%	37,3%	34,3%	,7%	,7%	100,0%
	I Storkøbenhavn/	Count	62	225	500	16	2	805
	% within Hvor i landet er advokatvirksomheden beliggende?	7,7%	28,0%	62,1%	2,0%	,2%	100,0%	
	På det øvrige Sjælland/	Count	60	60	65	1	0	186
	% within Hvor i landet er advokatvirksomheden beliggende?	32,3%	32,3%	34,9%	,5%	,0%	100,0%	
	Ønsker ikke at svare	Count	2	4	5	0	0	11
	% within Hvor i landet er advokatvirksomheden beliggende?	18,2%	36,4%	45,5%	,0%	,0%	100,0%	
Total	Count	312	571	891	26	3	1803	
	% within Hvor i landet er advokatvirksomheden beliggende?	17,3%	31,7%	49,4%	1,4%	,2%	100,0%	

66. Hvor i landet er advokatvirksomheden beliggende? * Tager du sager, hvor klienten kan bevilges fri proces? Crosstabulation

			Tager du sager, hvor klienten kan bevilges fri proces?					98	Total
			Ja, jeg tager altid sager, hvor der kan bevilges fri proces/	Ja, jeg tager altid sager, hvor der kan bevilges fri proces, fordi jeg er beneficeret advokat, jf. r	Nej, jeg tager kun undtagelsesvist sager, hvor der kan bevilges fri proces/	Nej, jeg tager aldrig den type sager/	Ved ikke/		
Hvor i landet er advokatvirksomheden beliggende?	Jylland/	Count	297	54	194	112	10	0	667
		% within Hvor i landet er advokatvirksomheden beliggende?	44,5%	8,1%	29,1%	16,8%	1,5%	,0%	100,0%
	På Fyn og øerne/	Count	57	13	48	14	2	0	134
		% within Hvor i landet er advokatvirksomheden beliggende?	42,5%	9,7%	35,8%	10,4%	1,5%	,0%	100,0%
	I Storkøbenhavn/	Count	179	34	300	256	36	0	805
	% within Hvor i landet er advokatvirksomheden beliggende?	22,2%	4,2%	37,3%	31,8%	4,5%	,0%	100,0%	
På det øvrige Sjælland/	Count	96	20	51	16	2	1	186	
	% within Hvor i landet er advokatvirksomheden beliggende?	51,6%	10,8%	27,4%	8,6%	1,1%	,5%	100,0%	
Ønsker ikke at svare	Count	4	0	3	4	0	0	11	
	% within Hvor i landet er advokatvirksomheden beliggende?	36,4%	,0%	27,3%	36,4%	,0%	,0%	100,0%	
Total	Count	633	121	596	402	50	1	1803	
	% within Hvor i landet er advokatvirksomheden beliggende?	35,1%	6,7%	33,1%	22,3%	2,8%	,1%	100,0%	

67. Populationens fordeling på virksomhedsstørrelse overfor fordelingen af besvarelser

	Procent af populationen	Procent af besvarelser
Under 10 advokater	53	55,6
Mellem 10 og 50 advokater	23	30,1
Over 50 advokater	24	14,3

68. Populationens fordeling på geografi overfor fordelingen af besvarelser

	Procent af populationen	DK
Jylland	31,3	37,2
På Fyn og øerne	4,6	7,5
I Storkøbenhavn	45,2	44,9
På det øvrige Sjælland	18,8	10,4